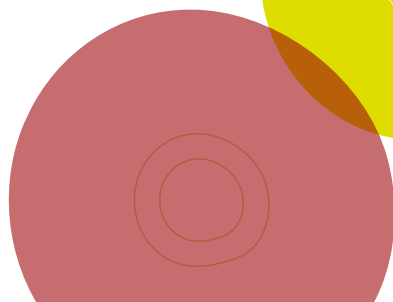
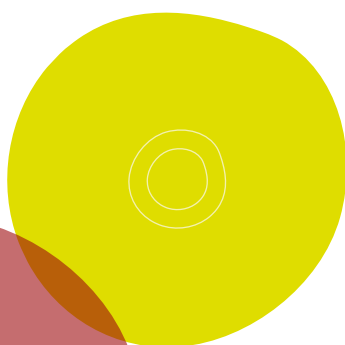
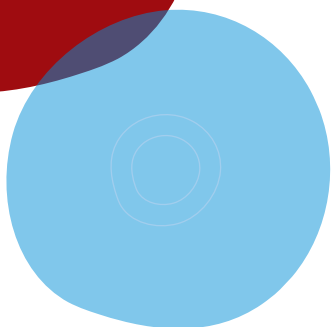
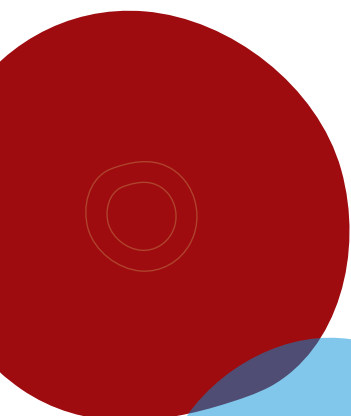




stichting **bedrijfstakpensioenfonds** voor de **houtverwerkende industrie**

Jaarverslag 2009



Stichting Bedrijfstakpensioenfonds voor de Houtverwerkende Industrie

Jaarverslag 2009

colofon

Dit jaarverslag is een uitgave van
Stichting Bedrijfstakpensioenfonds
voor de Houtverwerkende Industrie

Uitvoeringsorganisatie:
Syntrus Achmea
Postbus 3183, 3502 GD Utrecht
telefoon: 030-2453922

Datum
1 juni 2010

versie
1.1

Voorwoord

Het bestuur van de Stichting Bedrijfstakpensioenfonds voor de Houtverwerkende Industrie, verder in dit verslag aan te duiden als 'het pensioenfonds', brengt hierbij verslag uit over de verrichte werkzaamheden, het gevoerde beleid, en de ontwikkelingen in het jaar 2009. Tevens geeft het jaarverslag inzage in de financiële positie en de wijzigingen hierin en in de resultaten van het pensioenfonds.

Nadat vooral de daling van de dekkingsgraad als gevolg van de kredietcrisis veel invloed heeft gehad op het pensioenfonds in 2008, is 2009 een jaar geweest waarin het herstelplan en de beleggingsresultaten veelal de agenda hebben bepaald van het bestuur van het pensioenfonds.

2009 was voor het pensioenfonds een hersteljaar ten aanzien van de dekkingsgraad. Door de kredietcrisis startte het pensioenfonds zeer laag met 93% per 31 december 2008. De dekkingsgraad vertoonde in 2009 een duidelijke en gestage stijging. Als gevolg van de toenemende ontwikkeling van de levensverwachting is door het bestuur, in navolging van de aanwijzing van het NIVRA en De Nederlandsche Bank (DNB), de voorziening pensioenverplichtingen per 31 december 2009 met 4,3% verhoogd. Het effect van deze verhoging betreft een last van € 9,1 miljoen waardoor een verslechtering van de dekkingsgraad tot 98,6% is ontstaan. Per saldo is de financiële positie van het pensioenfonds per 31 december 2009 gestegen naar 98,6%, dit was per 31 december 2008 nog 93,2%.

Het bestuur heeft begin 2009 gestudeerd op passende maatregelen om weer een gezonde financiële basis te creëren. Met als resultaat dat zij tijdig haar herstelplan bij de toezichthouder De Nederlandsche Bank (DNB) heeft ingediend, waarna instemming en goedkeuring van de deelnemersraad respectievelijk DNB volgde. Daarnaast heeft het bestuur haar verantwoordelijkheden verdeeld in commissies die in 2009 hebben bijgedragen aan het goed functioneren onder de actuele ontwikkelingen met en rond het pensioenfonds. Dit waren in 2009 met name de beleggingsadviescommissie (BAC), de communicatiecommissie, en het voorzittersoverleg.

De fusie met het Bedrijfstakpensioenfonds voor de Sector Waterrecreatie en de Kunststoffen en Houten Jachtbouw (BPF Hiswa) zou in beginsel per 1 januari 2009 ingaan. Echter door de gevolgen van de kredietcrisis en de daling van de dekkingsgraad van het pensioenfonds is vorig jaar besloten dit met één jaar uit te stellen naar 1 januari 2010.

Op 26 juni 2009 zijn de voorzitter en de secretaris van het bestuur bijeen geweest. Samen met het bestuur van de BPF Hiswa is besloten de fusievoornemens voorlopig niet verder voort te zetten.

Ten aanzien van alle op 1 januari 2009 opgebouwde pensioenaanspraken is besloten om niet tot indexatie over te gaan. Dit is conform het toeslagbeleid. Als gevolg van herstelplanmaatregelen is de indexatie per 1 januari 2010 tevens nihil.

Tot slot bedanken wij ieder die in het verslagjaar heeft bijgedragen aan het goed functioneren van de stichting.

De Meern, 1 juni 2010

namens het bestuur van de Stichting Bedrijfstakpensioenfonds voor de Houtverwerkende Industrie

De heer P.M. Schuil
Voorzitter

De heer A.A.J. Heijnen
Secretaris

Inhoud

1	Kerncijfers	7
1.1	Meerjarenoverzichten	7
2	Het pensioenfonds	11
2.1	Inleiding	11
2.2	Over het pensioenfonds	11
2.2.1	Naam en vestigingsplaats	11
2.2.2	Doelstelling	11
2.2.3	Samenwerkende organisaties	11
2.2.4	Externe partijen	11
2.3	Het bestuur	12
2.3.1	Samenstelling	12
2.3.2	Vergaderdata	12
2.3.3	Bestuurlijke commissies	13
2.4	De visitatiecommissie	13
2.5	Het verantwoordingsorgaan	14
2.6	De deelnemersraad	14
2.7	Uitbesteding	14
2.7.1	Uitvoeringsorganisatie	14
3	Verslag van het bestuur	16
3.1	Ontwikkelingen 2009, regelgeving en overheidsbeleid	16
3.1.1	Pensioenfonds in onderdekking	16
3.1.2	Door lage dekkingsgraad geen afkoop en waardeoverdracht	16
3.2	Wet- en regelgeving	16
3.3	Goed pensioenfondsbestuur	17
3.3.1	Gedragscode	17
3.3.2	Zelfevaluatie	17
3.3.3	Intern toezicht	18
3.4	Communicatie in 2009	18
3.4.1	Activiteiten communicatiecommissie	18
3.5	Toezichthouder AFM en DNB	19
3.5.1	Autoriteit Financiële Markten (AFM)	19
3.5.2	De Nederlandsche Bank (DNB)	19
3.6	Herstelplan	20
4	Financieel beleid	21
4.1	Inleiding	21
4.2	Premie	21
4.3	Toeslag	21
4.4	Pensioenvermogen en voorzieningen	22
4.4.1	Actuariële paragraaf	22
4.5	Beleggingen	23
4.5.1	Terugblik economie en financiële markten	23
4.5.2	Gevoerd beleid	23
4.5.3	Hedgeportefeuilles	25

4.5.4	Vooruitzichten	26
4.5.5	Z-SCORE en verplichtstelling	27
4.6	Risicoparaagraaf	28
4.6.1	Risicobeheer en derivaten	30
4.6.2	Marktrisico	31
4.6.3	Kredietrisico	32
4.6.5	Concentratierisico	34
4.7	Slotopmerkingen	35
5	Uitvoering van de pensioenregeling	36
5.1	Inleiding	36
5.2	De pensioenregeling	36
5.3	Wijzigingen statuten en reglementen	37
6	Verslag van de visitatiecommissie	38
7	Verantwoordingsorgaan en Deelnemersraad	39
7.1	Algemeen	39
7.1.1	Bevindingen	39
7.1.2	Oordeel	40
7.1.3	Reactie bestuur	40
7.2	Deelnemersraad	41
7.2.1	Deskundigheid	41
7.2.2	Jaarverslag 2008	41
7.2.3	Toeslagverlening	41
7.2.4	Financiële situatie van het pensioenfonds	41
8	Jaarrekening	42
8.1	Balans per 31 december 2009	42
8.2	Staat van baten en lasten	43
8.3	Samenvatting van de actuariële analyse	44
8.4	Bestemming van het saldo van baten en lasten	44
8.5	Kasstroomoverzicht	45
9	Algemene toelichting	46
9.1	Inleiding	46
9.2	Overeenstemmingverklaring	46
9.3	Schattingwijziging voorziening pensioenverplichtingen voor risico fonds	46
9.4	Grondslagen voor de waardering	47
9.5	Grondslagen voor de resultaatbepaling	51
9.6	Grondslagen kasstroomoverzicht	52
10	Toelichting op de Balans	53
10.1	Beleggingen voor risico fonds	53
10.2	Herverzekeringsdeel technische voorzieningen	58
10.3	Vorderingen en overlopende activa	58
10.4	Overige activa	59
10.5	Stichtingskapitaal en reserves	59
10.6	Voorziening pensioenverplichtingen voor risico fonds	61
10.7	Overige schulden en overlopende passiva	63
10.8	Niet in de balans opgenomen activa en verplichtingen	64

11	Toelichting op de staat van baten en lasten	65
11.1	Premiebijdragen risico fonds	65
11.2	Beleggingsresultaten risico fonds	66
11.3	Overige baten	66
11.4	Pensioenopbouw	66
11.5	Indexering en overige toeslagen	67
11.6	Rentetoevoeging voorziening pensioenverplichtingen	67
11.7	Onttrekking uit voorziening pensioenverplichtingen voor pensioenuitkeringen	67
11.8	Onttrekking uit voorziening pensioenverplichtingen voor pensioenuitvoeringskosten	68
11.9	Pensioenuitkeringen	68
11.10	Pensioenuitvoeringskosten	68
11.11	Aantal personeelsleden	69
11.12	Bezoldiging bestuurders	69
11.13	Wijziging marktrente	69
11.14	Wijziging overige actuariële uitgangspunten	69
11.15	Overige wijzigingen in de voorziening voor pensioenverplichtingen	70
11.16	Saldo overdracht van rechten	71
11.17	Wijziging Herverzekeringsdeel technische voorzieningen	71
11.18	Overige lasten	71
11.19	Belastingen	71
11.20	Vaststelling van de jaarrekening door het bestuur	71
12	Overige gegevens	73
12.1	Statutaire regeling omtrent de bestemming van het saldo van baten en lasten	73
12.2	Gebeurtenissen na balansdatum	73
12.3	Accountantsverklaring	74
12.4	Actuariële verklaring	75
Bijlage 76		
	Begrippenlijst	76

1 Kerncijfers

1.1 Meerjarenoverzichten

Pensioenregeling

(Bedragen x EURO 1)	2009	2008	2007	2006*	2005
Franchise	14.452	14.180	13.758	13.400	15.669
Maximum pensioengrondslag	33.350	32.025	31.260	31.100	27.918
Premiepercentage					
Werkgever	12,5	12,5	12,5	12,5	7,5
Werknemer	12,5	12,5	12,5	12,5	7,5

* De wijzigingen worden veroorzaakt door wijzigingen in de pensioenregeling.

Vroegpensioenregeling/Cao-garantieregeling

(Bedragen x EURO 1)	2009	2008	2007	2006	2005
Maximum grondslag	58.478	56.487	54.895	54.244	54.244
Premiepercentage					
Werkgever	0,65	0,65	0,65	0,65	4,31
Werknemer	0,65	0,65	0,65	0,65	4,31

Tot 2006 was de totale premie van 8,62% inclusief 1,52% voor de Cao-garantieregeling, welke is ondergebracht bij de Stichting Uittreden in de Houtverwerkende Industrie. Vanaf 2006 geldt een nieuwe Cao-garantieregeling, waarvoor apart premie in rekening wordt gebracht. Ook deze regeling is ondergebracht bij de Stichting Uittreden in de Houtverwerkende Industrie.

Ontwikkelingen van het deelnemersbestand:

Deelnemers, gewezen deelnemers, pensioentrekkenden en aangesloten ondernemingen pensioenregeling

	31-12-2009		31-12-2008		31-12-2007		31-12-2006		31-12-2005	
	Aantal	%	Aantal	%	Aantal	%	Aantal	%	Aantal	%
Deelnemers*	4.107	19,2	4.604	21,4	4.747	22,2	4.442	21,2	4.431	20,2
Gewezen deelnemers	14.318	67,1	14.064	65,5	13.830	64,5	13.644	65,1	14.695	67,1
Pensioentrekkenden	2.917	13,7	2.808	13,1	2.860	13,3	2.873	13,7	2.780	12,7
Totaal	21.342	100,0	21.476	100,0	21.437	100,0	20.959	100,0	21.906	100,0
Aangesloten Ondernemingen **	435		434		291		294		286	

* Het aantal deelnemers is inclusief deelnemers die premievrije opbouw bij arbeidsongeschiktheid hebben (in 2009: 342).

** Het aantal aangesloten ondernemingen is in 2008 gestegen als gevolg van een synchronisatie van de werkgeversbestanden met het sociaal fonds voor de houtverwerkende industrie.

Deelnemers, uitkeringstrekkenden en aangesloten ondernemingen WAO-hiaatregeling

	31-12-2009*		31-12-2008*		31-12-2007*		31-12-2006*		31-12-2005	
	Aantal	%	Aantal	%	Aantal	%	Aantal	%	Aantal	%
Deelnemers	-	-	-	-	-	-	-	-	3.983	95,4
Uitkeringstrekkenden	164	100,0	200	100,0	186	100,0	189	100,0	191	4,6
Totaal	164	100,0	200	100,0	186	100,0	189	100,0	4.174	100,0
Aangesloten ondernemingen	-		-		-		-		282	

De WAO-hiaatregeling was van toepassing t/m 2005. Vanaf 1-1-2006 tot en met 31-12-2008 geldt een nieuwe regeling die een aanvulling geeft bij arbeidsongeschiktheid. Het aantal uitkeringstrekkenden is daarom een uitloop van deze populatie.

Mutatieoverzicht deelnemers boekjaar

	Deelnemers	Gewezen deelnemers	Arbeidsongeschikten	Gepensioneerden	Totaal
Stand per 1 januari 2009	4.243	14.064	361	2.808	21.476
Toetreding / hertoetreding	432	-65	-	153	520
Pensionering	-71	-42	-23	136	-
Arbeidsongeschiktheid	-9	-6	15	-	-
Revalidering	-	6	-6	-	-
Overlijden	-7	-149	-2	-143	-301
Premievrij door uitdienst	-839	839	0	-	-
Waardeoverdracht	-	-	0	-	-
Afkoop emigratie / klein	-1	-245	-1	-15	-262
Beëindiging	-	-	-	-1	-1
Overige oorzaken	17	-84	-2	-21	-90
Stand per 31 december	3.765	14.318	342	2.917	21.342

Ontwikkelingen van de financiële situatie:

Premiebaten, pensioenuitkeringen en saldo waardeoverdrachten

(Bedragen x EURO 1.000)	2009	2008	2007	2006	2005
Feitelijke premie	14.351	13.344	13.300	12.405	13.281
Feitelijke premie (exclusief premie overgangsregeling)	13.490	12.009	Niet bekend	Niet bekend	Niet bekend
Kostendekkende premie	13.147	9.912	11.280	11.603	n.v.t.
Gedempte premie	10.924	10.714	10.748	Niet bekend	Niet bekend
Pensioenuitkeringen	6.553	6.168	6.816	6.343	6.144
Saldo waardeoverdrachten	103	1.883	2.115	3.494	197

Voorzieningen, stichtingskapitaal en reserves, belegd vermogen

(Bedragen x EURO 1.000)	31-12-2009	31-12-2008	31-12-2007	31-12-2006	31-12-2005
Voorzieningen	223.047	220.361	159.461	164.870	159.870
Rekenrente *	4,2%	3,8%	5,0%	4,0%	3,7%
Reserves	-703	-12.514	20.713	15.343	13.575
Beleggingen	227.932	204.140	175.488	177.637	166.589
Liquide middelen	2.199	2.845	5.777	3.805	5.302
Saldo overige activa en passiva	-7.787	862	-1.091	-1.229	1.554
Totaal pensioenvermogen	219.993	205.071	178.111	180.213	173.445

* Betreft de bij de duration van de verplichtingen behorende rente uit de rentetermijnstructuur.

Dekkingsgraad

(In procenten)	31-12-2009	31-12-2008	31-12-2007	31-12-2006	31-12-2005
Aanwezige dekkingsgraad	98,6	93,1	111,7	109,3	108,5
Vereiste dekkingsgraad	106,5	106,4	107,4	110,5	-

Voor de jaren t/m 2006 betreft dit de aanwezige en vereiste dekkingsgraad in het kader van de Actuariële Principes Pensioenfondsen (gebaseerd op een rekenrente van 4% of de marktrente, indien deze lager is dan 4%). Voor het jaar 2007 en verder betreft dit de aanwezige en vereiste dekkingsgraad volgens het in de Pensioenwet opgenomen Financiële Toetsingskader Pensioenfondsen (gebaseerd op de actuele rentetermijnstructuur zoals gepubliceerd door DNB). De dekkingsgraad is berekend over het stichtingskapitaal en de reserves exclusief de bestemmingsreserve.

Ontwikkelingen van vermogensbeheer:

Verdeling beleggingsportefeuille

(Bedragen x EURO 1.000)	31-12-2009		31-12-2008		31-12-2007		31-12-2006		31-12-2005	
	%		%		%		%		%	
Vastgoed aandelen	9.406	4,1	4.138	2,0	6.004	3,4	8.884	5,0	8.438	5,0
Aandelen	26.050	11,4	15.023	7,4	21.070	12,0	25.268	14,2	25.140	14,8
Overige beleggingen	5.864	2,6	3.057	1,5	3.997	2,3	832	0,5		
Zakelijke waarden	41.320	18,1	22.218	10,9	31.071	17,7	34.984	19,7	33.578	19,8
Obligaties	144.548	63,5	153.414	75,2	109.355	62,3	114.400	64,4	125.665	74,1
Leningen op schuldbekentenis	1.637	0,7	1.708	0,8	484	0,3	962	0,5	1.010	0,6
Overlay portefeuille	39.500	17,3	23.882	11,7	31.092	17,7	24.295	13,7	6.336	3,7
Lopende interest	927	0,4	2.918	1,4	3.486	2,0	2.996	1,7	3.119	1,8
Vastrentende waarden	186.612	81,9	181.922	89,1	144.417	82,3	142.653	80,3	136.130	80,2
Totaal	227.932	100,0	204.140	100,0	175.488	100,0	177.637	100,0	169.708	100,0

Beleggingsopbrengsten en kosten vermogensbeheer

(Bedragen x EURO 1.000)	2009	2008	2007	2006	2005
Directe opbrengsten	5.562	5.048	5.191	5.619	5.971
Indirecte opbrengsten	2.742	15.039	-12.497	-7.267	9.429
Kosten vermogensbeheer	-112*	-384	-346	-252	-253
Totaal	8.192	19.703	-7.652	-1.900	15.147

* verlaging wegens compensatie van de vermogensbeheerder

Beleggingsrendement

(In procenten)	2009	2008	2007	2006	2005
Totaal rendement exclusief overlay portefeuille	12,7	-6,81	0,39	3,90	8,40
Inclusief overlay portefeuille	3,7	11,22	-4,14	-0,97	9,80
Z-score	0,87	-2,08	-1,09	-0,03	-0,16
Performancetoets:	0,16	-0,67	0,26	-	-

De z-score en de performancetoets zijn berekend exclusief het rendement op de afzonderlijke overlay portefeuille.

Vanaf 2009 is de ondergrens van de performancetoets 0,00. Het vergelijkende cijfer over 2007 is verhoogd met 1,28.

2 Het pensioenfonds

2.1 Inleiding

Stichting Bedrijfstakpensioenfonds voor de Houtverwerkende Industrie heeft verschillende organen, zoals het bestuur, de deelnemersraad en het verantwoordingsorgaan. Daarnaast is een aantal externe partijen intensief bij het pensioenfonds betrokken. In dit hoofdstuk stelt het pensioenfonds de bestuursorganen en externe partijen voor. Allereerst volgen de doelstelling en een aantal algemene gegevens van het pensioenfonds.

2.2 Over het pensioenfonds

2.2.1 Naam en vestigingsplaats

Stichting Bedrijfstakpensioenfonds voor de Houtverwerkende Industrie (hierna: het pensioenfonds) is opgericht op 1 januari 1995 en statutair gevestigd te Tilburg en kantoorhoudende in De Meern. Het pensioenfonds is ingeschreven in het handelsregister bij de Kamer van Koophandel onder nummer 41145265. De laatste statutenwijziging vond plaats op 3 december 2009. Het pensioenfonds is aangesloten bij de Vereniging voor Bedrijfstakpensioenfondsen (VB).

2.2.2 Doelstelling

Het doel van het pensioenfonds is om nu en in de toekomst uitkeringen te verstrekken aan gepensioneerden en nabestaanden ter zake van ouderdom, overlijden en arbeidsongeschiktheid. Om dit doel te realiseren worden in overeenstemming met de statuten en het pensioenreglement premies geïnd bij de aangesloten ondernemingen en worden de verkregen middelen beheerd en belegd.

2.2.3 Samenwerkende organisaties

De volgende organisaties benoemen de leden in het bestuur en/of de deelnemersraad of het verantwoordingsorgaan:

- 1) de Nederlandse Emballage- en Palletindustrie Vereniging en de Nederlandse Vereniging van Klompenfabrikanten
- 2) de Vereniging van Nederlandse Borstelfabrikanten en de Vereniging HAS
- 3) FNV Bouw
- 4) CNV Vakmensen
- 5) Coördinatieorgaan Samenwerkende Ouderenorganisaties (CSO)

2.2.4 Externe partijen

Het pensioenfonds werkt samen met de volgende externe partijen.

Uitvoeringsorganisatie

Pensioenbeheer

Syntrus Achmea Pensioenbeheer N.V. (v/h Interpolis Pensioenbeheer B.V.)

Vermogensbeheer

Syntrus Achmea Vermogensbeheer B.V. (v/h Interpolis Pensioenen Vermogensbeheer B.V.)

Adviserend actuaris

De heer L. Berger AAG, Towers Watson B.V., te Apeldoorn

Certificerend actuaris

De heer P. Halkes AAG, Towers Watson B.V., te Apeldoorn

Accountant

De heer J.A. Nobel RA, Ernst & Young Accountants, te Rotterdam

Compliance officer

Ernst & Young Compliance Services, te Amsterdam

2.3 Het bestuur

2.3.1 Samenstelling

Het paritaire bestuur is op 31 december 2009 als volgt samengesteld:

Leden werkgevers	Benoeming	Benoemd tot	Organisatie
De heer P.M. Schuil	26 november 2004	26 november 2012	2
De heer mr. A.J.M. Ceelaert	1 januari 2000	31 december 2012	1 en 2
De heer F.F. Faber	1 januari 2009	1 januari 2013	1

Leden werknemers	Benoeming	Benoemd tot	Organisatie
De heer A.A.J. Heijnen	11 december 1991	10 december 2013	3
De heer L.P. Raadgever	1 januari 2009	1 januari 2013	4
Mevrouw J.M.C. Snels	1 februari 2009	1 februari 2013	3

In 2009 was de heer A.A.J. Heijnen voorzitter van het pensioenfonds. De heer P.M. Schuil was in 2009 secretaris van het pensioenfonds.

De samenstelling van het bestuur is in 2009 als volgt gewijzigd:

- De heer M.J.P. Fok is per 31 december 2008 afgetreden als bestuurslid en de heer F.F. Faber is per 1 januari 2009 daarvoor in de plaats getreden. De heer P.M. Schuil werd secretaris.
- De heer R.A.J. Lahoye is per 31 december 2008 afgetreden als bestuurslid en de heer L.P. Raadgever is per 1 januari 2009 daarvoor in de plaats getreden.
- De heer J.W.A.M. van den Wijngaard is per 1 februari 2009 afgetreden als bestuurslid en mevrouw J.M.C. Snels is per 1 februari 2009 daarvoor in de plaats getreden.

2.3.2 Vergaderdata

Het bestuur heeft in het verslagjaar 2009 vier maal vergaderd. De vergaderingen vonden plaats op 6 maart, 29 mei, 15 september en 20 november.

2.3.3 Bestuurlijke commissies

In verband met toenemende complexiteit en de vele taken van het bestuur heeft het pensioenfonds een aantal bestuurlijke commissies ingesteld. Deze commissies doen voorbereidend werk in kwesties waarover het bestuur een besluit moet nemen. Zij kunnen in de voorbereidingsfase dieper ingaan op de achtergronden en consequenties van te nemen beleidsbeslissingen. Tevens kan voor verdere uitvoering van besluiten een specifiek mandaat aan de commissies worden verleend. De leden van de bestuurlijke commissies kunnen zich laten bijstaan door externe deskundigen. De commissies zijn altijd paritair samengesteld.

In 2009 waren de volgende bestuurlijke commissies werkzaam:

Voorzittersoverleg

Het voorzittersoverleg is paritair samengesteld. Het voorzittersoverleg vergadert eens per maand of zoveel vaker als nodig is. Het bestuur van het pensioenfonds heeft het voorzittersoverleg op een aantal gebieden mandaat gegeven voor het nemen van besluiten. Het voorzittersoverleg doet voorbereidend werk in kwesties waarover het bestuur een besluit moet nemen. Zij kan in de voorbereidingsfase dieper ingaan op de achtergronden en consequenties van te nemen beleidsbeslissingen. Het voorzittersoverleg bespreekt de onderwerpen voor de bestuursvergaderingen vooraf met de pensioenuitvoerder door. De leden van het voorzittersoverleg kunnen zich laten bijstaan door externe deskundigen. De voorzitters brengen advies uit aan het bestuur. Hiermee wordt de effectiviteit en de slagkracht van de bestuursvergaderingen groter. Het bestuur neemt de beslissingen over het beleid.

Beleggingsadviescommissie

De beleggingsadviescommissie bestaat uit de heer A.A.J. Heijnen, de heer P.M. Schuil en de heer L.P. Raadgever. De beleggingsadviescommissie bespreekt het strategisch beleggingsbeleid en het beleggingsplan. De commissie brengt hierover advies uit aan het bestuur. Het bestuur neemt de beslissingen over het beleggingsbeleid. De beleggingsadviescommissie is in 2009 vier keer bij elkaar geweest op.

Communicatiecommissie

De communicatiecommissie bestaat uit de heer mr. A.J.M. Ceelaert en mevrouw J.M.C. Snels. De communicatiecommissie bespreekt het strategisch communicatiebeleid en het communicatiejaarplan. De commissie brengt hierover advies uit aan het bestuur. Het bestuur neemt de beslissingen over het communicatiebeleid. De communicatiecommissie is in 2009 vier keer bij elkaar geweest.

2.4 De visitatiecommissie

Het bestuur draagt zorg voor de organisatie van een transparant intern toezicht. Het intern toezicht, de visitatiecommissie heeft betrekking op het kritisch bezien van het functioneren van (het bestuur van) het pensioenfonds door onafhankelijke deskundigen. De visitatiecommissie in 2008 benoemd en aangesteld. De visitatiecommissie heeft in het voorjaar 2009 een eerste visitatie uitgevoerd.

Samenstelling

De visitatiecommissie bestaat uit drie leden. De volgende leden zijn benoemd:

- de heer J.D. Carrière,
- mevrouw M.M. Verheul,
- de heer J.W. Kloet.

De visitatiecommissie vergaderde in 2009 op 20 april en 8 juni.

2.5 Het verantwoordingsorgaan

Het verantwoordingsorgaan vergaderde in 2009 twee keer. Op 27 maart is tevens een studiedag georganiseerd.

Samenstelling

Het verantwoordingsorgaan bestaat uit 6 leden: 2 deelnemers, 2 gepensioneerden en 2 werkgevers. Het verantwoordingsorgaan is op 31 december 2009 als volgt samengesteld:

Leden	Organisatie
De heer H. ten Klooster	4
De heer F.M.L. van de Meerendonk	3
De heer J. Neessen	3
De heer G. den Hartog	3
De heer A.G.H. Leenders	2
De heer R.A.M. van Hoesel	1

Voor het verslag van het verantwoordingsorgaan verwijzen wij u naar paragraaf 7.1 van dit jaarverslag.

2.6 De deelnemersraad

De deelnemersraad heeft in 2009 driemaal vergaderd. Op 27 maart is tevens een studiedag georganiseerd.

Samenstelling

De deelnemersraad was per 31 december 2009 als volgt samengesteld:

Leden	Organisatie
De heer H. ten Klooster	4
De heer F.M.L. van de Meerendonk	3
De heer A.M. Kruithof	3
De heer J. Neessen	3
De heer T. Grovenstein	4
De heer J.C. Vekemans	5
De heer G. den Hartog	3
vacature	3

In 2009 heeft de deelnemersraad positief advies afgegeven over bestuursvoorstellen. Voor het verslag van de deelnemersraad verwijzen wij u naar § 7.2 van dit jaarverslag.

2.7 Uitbesteding

2.7.1 Uitvoeringsorganisatie

Het bestuur heeft de uitvoering van het pensioenbeheer en het vermogensbeheer uitbesteed aan Syntrus Achmea. Het bestuur heeft deze uitvoeringsorganisatie gemandateerd voor de hieraan verbonden werkzaamheden. Deze werkzaamheden betreffen vermogensbeheer, pensioenadministratie en bestuursondersteuning. Uitgangspunt is dat het bestuur, conform de eisen van de Pensioenwet verantwoordelijk blijft voor de juiste uitvoering van de uitbestede taken.

De uitvoeringsorganisatie is ondergebracht bij de volgende rechtspersonen:

- Syntrus Achmea Pensioenbeheer N.V. (v/h Interpolis Pensioenbeheer B.V.)
- Syntrus Achmea Vermogensbeheer B.V. (v/h Interpolis Pensioenen Vermogensbeheer B.V.)

Het pensioenfonds en Syntrus Achmea hebben hun afspraken over uitbesteding vastgelegd in een overeenkomst van Pensioenbeheer, een overeenkomst van Financieel Pensioen Management en een overeenkomst van Vermogensbeheer. Alle overeenkomsten bieden de mogelijkheid om de bestaande dienstverlening tussentijds aan te passen of nieuwe diensten toe te voegen. Het bestuur en de uitvoerder leggen eventuele nieuwe afspraken altijd contractueel vast.

Het pensioenfonds en de uitvoeringsorganisatie hebben in 2009 gesproken over het Service Level Agreement (SLA). In 2010 zal de dienstverleningsovereenkomst (DVO) –opvolger van de SLA- worden geëvalueerd om tot een nieuwe DVO Pensioenbeheer te komen.

3 Verslag van het bestuur

3.1 Ontwikkelingen 2009, regelgeving en overheidsbeleid

3.1.1 Pensioenfonds in onderdekking

Het jaar 2009 stond in het licht van de economische crisis als gevolg van de kredietcrisis. Aan het begin van 2009 waren er forse verliezen op de beurzen. Daarnaast was sprake van een lagere rente. Als gevolg hiervan verkeerde het pensioenfonds begin 2009 in onderdekking. Dat wil zeggen dat er onvoldoende financiële middelen waren om aan alle (toekomstige) verplichtingen te voldoen.

De dekkingsgraad van een pensioenfonds geeft de verhouding weer tussen de bezittingen en de verplichtingen van een pensioenfonds. Het pensioenfonds heeft een dekkingstekort als de dekkingsgraad lager is dan 104,3%, en een reservetekort als de dekkingsgraad hoger is dan 104,3% maar lager is dan 106,5%.

Vanwege de onderdekking moest het pensioenfonds een korte en een lange termijnherstelplan bij de toezichthouder DNB indienen voor 1 april 2009. Op 31 december 2008 was de dekkingsgraad van het pensioenfonds namelijk gedaald tot 93,2%. Volgens de Pensioenwet moet het pensioenfonds binnen drie jaar weer een dekkingsgraad van meer dan 106,5% hebben. Begin 2009 zag het er naar uit dat veel pensioenfondsen pensioenaanspraken en pensioenrechten zouden moeten korten om te voldoen aan de eis dat binnen drie jaar de dekkingsgraad weer minimaal 106,5% zou moeten zijn. Dat vond het ministerie van Sociale Zaken en Werkgelegenheid (SZW) een onevenredig zwaar gevolg van het hanteren van een termijn van drie jaar. Daarom werd de hersteltermijn tijdelijk verlengd naar maximaal vijf jaar. Het bestuur heeft op 31 maart 2009 het herstelplan vastgesteld en bij DNB ingediend. De toezichthouder DNB heeft op 13 juli 2009 ingestemd met het herstelplan van het pensioenfonds. Het bestuur rapporteert maandelijks aan de toezichthouder DNB over de ontwikkeling van de dekkingsgraad. Daarnaast wordt in de jaarlijkse evaluatie van het herstelplan nader ingegaan op de ontwikkeling van de financiële positie ten opzichte van de schattingen uit het oorspronkelijke herstelplan. In de loop van 2009 verbeterde de dekkingsgraad van het pensioenfonds zich steeds ten opzichte van het vorige kwartaalcijfer. Per saldo is de dekkingsgraad van het pensioenfonds per 31 december 2009 gestegen naar 98,6%, dit was per 31 december 2008 nog 93,2%.

3.1.2 Door lage dekkingsgraad geen afkoop en waardeoverdracht

Als een werknemer van baan verandert, mag hij zijn pensioen overdragen naar zijn nieuwe pensioenfonds. Dit heet waardeoverdracht. Is de dekkingsgraad van de ontvangende of van het overdragende pensioenfonds lager dan 100%, dan mag het pensioenfonds waardeoverdrachten niet uitvoeren. Het moet deze volgens de Pensioenwet opschorten. Het pensioenfonds heeft in 2009 geen waardeoverdrachten en afkoop van pensioenuitkeringen uitgevoerd in verband met een lagere dekkingsgraad dan 100%. De situatie dat veel pensioenfondsen tegelijkertijd in onderdekking waren, had zich nog niet eerder voorgedaan. Hierdoor kwamen de knelpunten naar voren die een opschorting van de waardeoverdrachten met zich meebrengt en lagen bij veel pensioenfondsen de waardeoverdrachten stil.

3.2 Wet- en regelgeving

Het bestuur is niet bekend met overtredingen van wet- en regelgeving en voert actief beleid om overtreding van wet- en regelgeving te voorkomen.

Pensioenregister van start

In de Pensioenwet is bepaald dat de pensioenuitvoerders een pensioenregister inrichten. Op 7 mei 2008 is de Stichting Pensioenregister opgericht, een samenwerkingsverband van de pensioenkoepels, verzekeraars en de Sociale Verzekeringsbank. De Stichting Pensioenregister begeleidt de ontwikkeling van het pensioenregister. De pensioensector draagt de kosten gezamenlijk. Het pensioenregister gaat alle Nederlandse pensioenregelingen via internet toegankelijk maken. Iedereen tussen de 15 en 65 jaar met een burgerservicenummer en een DigiD kan straks inloggen en een overzicht opvragen van zijn eigen pensioenregelingen en AOW-rechten. Zo kan iedere Nederlander straks duidelijk zien hoe hoog zijn totale ouderdomsvoorziening is, bij welke pensioenuitvoerder het pensioen is opgebouwd en waar hij terecht kan voor meer informatie. Het bestuur treft voorbereidingen om de aansluiting met de pensioenfondsadministratie op tijd klaar te hebben. Het is de bedoeling dat het register per 1 januari 2011 van start gaat.

Deeltijd-WW

In het verslagjaar was het mogelijk om werknemers in de Houtverwerkende Industrie tijdelijk met deeltijd-WW te laten gaan voor maximaal 50%. De wijze waarop de pensioenopbouw plaatsvindt, blijft hetzelfde voor het gedeelte dat de werknemer werkzaam is. Of de pensioenopbouw wordt voortgezet voor de niet gewerkte uren gedurende de deeltijd-WW periode zal afhangen van wat sociale partners in de Houtverwerkende Industrie hebben geregeld in de Cao of pensioenregeling.

In de Houtverwerkende Industrie is ook deeltijd-WW aangevraagd. Het bestuur heeft een aantal keren gesproken over de gevolgen van deeltijd-WW voor het pensioen van de deelnemers. Het bestuur zag geen aanleiding om het pensioenreglement voor de situatie van deeltijd-WW te veranderen. De opgaven van werkgevers voor het vaste loon dan wel het werkelijke loon worden extra gemonitord om een juiste pensioenopbouw met juiste pensioenaanspraken te garanderen.

In de bedrijfstak voor de Houtverwerkende Industrie hebben 5 werkgevers waarvan in totaal 146 werknemers een deeltijd-WW-regeling aangevraagd.

FVP regeling: geen nieuwe instroom per 1 januari 2011

De Stichting Financiering Voortzetting Pensioenverzekering (FVP) helpt werklozen van 40 jaar en ouder pensioen op te bouwen. FVP heeft in december 2008 bekendgemaakt dat de FVP-regeling een jaar langer blijft bestaan. De regeling loopt nu door tot 1 januari 2011. Werknemers die vóór 2011 in de WW terecht komen, kunnen nog een FVP-bijdrage aanvragen. Werknemers die daarna WW-gerechtigd worden niet meer. Werknemers die in 2010 werkloos worden, kunnen geconfronteerd worden met een korting op hun FVP-bijdrage. Het bestuur van de Stichting Financiering Voortzetting Pensioenverzekering beslist daar later over.

3.3 Goed pensioenfondsbestuur

3.3.1 Gedragscode

De compliancewerkzaamheden worden uitgevoerd door Ernst & Young Security & Integrity Services B.V., de compliance officer van het pensioenfonds. De gedragscode van het pensioenfonds is aangepast aan de modelgedragscode die begin 2008 is vastgesteld door de pensioenkoepels. Daarin is onder meer een regeling voor koersgevoelige informatie opgenomen. De modelgedragscode voldoet aan de eisen van de Wet financieel toezicht en de meest recente wijzigingen daarin. Iedere bestuursvergadering heeft het bestuur stilgestaan bij de gedragscode en zijn eventuele uitnodigingen en/of relatiegeschenken aan de orde gebracht. Het bestuur heeft daaruit geconcludeerd dat op geen enkele wijze de gedragscode door bestuursleden is overtreden en dat het bestuur de gedragscode naleeft.

3.3.2 Zelfevaluatie

Ieder bestuur van een pensioenfonds is verplicht tot periodieke zelfevaluatie. Doel van de zelfevaluatie is de kwaliteit van het bestuur in stand te houden/te verbeteren. Het bestuur van het pensioenfonds heeft in november van het verslagjaar een keuze gemaakt voor de begeleiding van de zelfevaluatie van bestuur door een externe partij. De grote lijn van de zelfevaluatie van het eigen functioneren houdt in dat het bestuur onder elkaar haar functioneren bespreekt, beoordeelt en terugkoppelt. Het bestuur trekt conclusies, maakt afspraken en bewaakt het nakomen van die afspraken. Het bestuurlijk functioneren in al zijn facetten dient aan de orde te komen. In april 2010 is er een bijeenkomst geweest van het volledige bestuur voor de zelfevaluatie.

3.3.3 Intern toezicht

Het bestuur heeft ervoor gekozen om het intern toezicht op te delen en jaarlijks een derde uit te voeren. Een aangestelde visitatiecommissie zal het functioneren van (het bestuur van) het pensioenfonds jaarlijks kritisch bezien. In het verslagjaar 2009 heeft een visitatie plaatsgevonden door de visitatiecommissie. De visitatiecommissie bestaat uit drie door het pensioenfonds aangestelde onafhankelijke deskundigen:

- de heer J.D. Carrière (voorzitter),
- mevrouw M.M. Verheul,
- en de heer J.W. Kloet.

Bij het uitvoeren van de visitatieopdracht heeft de visitatiecommissie de volgende taken vervuld:

- het beoordelen van de beleids- en bestuursprocedures en –processen en de checks en balances binnen het pensioenfonds;
- het beoordelen van de wijze waarop het bestuur het pensioenfonds aanstuurt;
- het beoordelen van de wijze waarop het bestuur omgaat met beleggingen.
- het beoordelen van de wijze waarop het bestuur omgaat met risicomanagement.

Overeenkomstig de opdrachtovereenkomst heeft de visitatiecommissie zich bij de visitatieopdracht gericht op de volgende deelgebieden: besluitvorming, financieel, beleggingen, communicatie, uitbesteding en governance. De bevindingen van de visitatiecommissie zijn in dit jaarverslag onder hoofdstuk 6 opgenomen. Het bestuur heeft alle bevindingen besproken en waar nodig actie ondernomen.

3.4 Communicatie in 2009

Het bestuur van het pensioenfonds heeft als taak de pensioenregeling goed uit te voeren. Minstens zo belangrijk is het om het beleid op een goede manier uit te dragen. Een pensioenfonds heeft er belang bij om alle betrokkenen op heldere wijze te informeren over het gevoerde beleid, de financiële situatie, pensioenontwikkelingen en de gevolgen hiervan voor het individuele pensioen. Goede communicatie is essentieel. Pensioenfondsen moeten tijdig, begrijpelijk en duidelijk naar hun doelgroepen communiceren. Deelnemers en gepensioneerden hebben immers zelf ook recht op heldere informatie over hun pensioen. Zo zijn zij beter in staat een goed pensioen op te bouwen en dit pensioen waardevast te houden. De communicatiecommissie heeft in 2009 voor uitvoering van deze aandachtsgebieden gezorgd. In de communicatiecommissie hebben twee bestuursleden en een communicatieadviseur zitting.

3.4.1 Activiteiten communicatiecommissie

Het pensioenfonds besteedt veel aandacht aan goede en heldere communicatie over het beleid, ontwikkelingen op pensioengebied en de gevolgen voor individuele deelnemers, gewezen deelnemers en gepensioneerden. Het beleid is vastgelegd in een communicatiebeleidsplan. Daarnaast heeft de communicatiecommissie de jaarlijkse doelen uitgewerkt in een communicatiejaarplan. Hierin staat welke specifieke communicatieactiviteiten voor de verschillende doelgroepen zijn gepland én op welke trends en ontwikkelingen de communicatiecommissie wil ingaan. In 2009 heeft de communicatiecommissie de volgende uitingen gerealiseerd:

Communicatie over toeslagen en de financiële situatie: de toeslagenbrief

In 2009 zouden pensioenfondsen eigenlijk een toeslagenlabel in hun communicatie introduceren. Vanwege de bijzondere economische situatie in 2009 besloot minister Donner de verplichte introductie van het toeslagenlabel uit te stellen naar 2010. Als alternatief ontwikkelde het pensioenfonds in overleg met de AFM een toeslagenbrief vanwege de bijzondere situatie voor deelnemers en gepensioneerden. Het pensioenfonds heeft de brief in september aan alle belanghebbenden verstuurd, daar waar mogelijk gelijktijdig met de nieuwsbrief. In de toeslagenbrief gaf het pensioenfonds uitleg over de financiële crisis, de eigen financiële situatie van het pensioenfonds en de gevolgen voor het pensioen van deelnemers en gepensioneerden. In de toeslagenbrief heeft het pensioenfonds ook over de toeslagverwachting over 2009 gecommuniceerd. Vanaf 2010 zal het pensioenfonds het toeslagenlabel wel in de communicatie gebruiken.

Nieuwsbrief 'Uw Pensioen'

In 2009 zijn er twee nieuwsbrieven verzonden. De eerste nieuwsbrief was voornamelijk gericht op de financiële positie van het pensioenfonds naar aanleiding van de financiële crisis. Deze nieuwsbrief is in het tweede kwartaal van 2009 verzonden aan alle actieve deelnemers. Begin 2010 is er een tweede nieuwsbrief gerealiseerd. De nieuwsbrief wordt een vast item welke onder redactie van de communicatiecommissie aan alle actieve deelnemers, gepensioneerden en werkgevers wordt verzonden.

Pensioenconsultants

In 2009 heeft het pensioenfonds besloten om de inzet van een pensioenconsultant, conform de pilot in 2008, wederom in te zetten. De pensioenconsultant richt zich op werkgevers en werknemers. Hij bezoekt bedrijven om uitleg te geven over de inhoud van de pensioenregeling en bijvoorbeeld administratieve processen. In 2010 zal worden bekeken of de pensioenconsultant permanent ingezet kan worden.

Verbetering website

Eind 2009 is gestart met het tussentijds verbeteren en gelijktijdig opzetten van een nieuwe website van het pensioenfonds. De naam van de website (URL) is gelijk gebleven: www.pensioenhoutindustrie.nl. Bij het maken van de nieuwe website is vooral gekeken naar gebruiksgemak en een aansprekende 'look-and-feel'. Daarnaast is er gestreefd om binnen drie keer klikken de beschikbare informatie op het scherm te kunnen verkrijgen. Ook is de nieuwe website voor minder valide toegankelijker gemaakt met een voorleesfunctie en een 'vergrootglas' voor grotere pictogrammen. De communicatiecommissie verwacht met dit resultaat de gestelde doelgroepen meer en beter te kunnen bereiken en hen naar de toekomst toe continu beter te kunnen voorzien van de gewenste informatie.

3.5 Toezichthouder AFM en DNB

3.5.1 Autoriteit Financiële Markten (AFM)

De Autoriteit Financiële Markten (AFM) is de toezichthouder van het pensioenfonds die zich concentreert op het gedragstoezicht van het pensioenfonds. In de praktijk gaat het met name om het toezicht op de communicatie. Het toeslagenlabel valt bijvoorbeeld onder het toezicht van de AFM.

De AFM heeft in 2008 een zogenaamde "self assessment" aan het pensioenfonds verstuurd. Hierin verzocht de AFM informatie te geven over de wijze waarop communicatie aan deelnemers, gewezen deelnemers en gepensioneerden plaatsvindt. De conclusie die de AFM hieraan verbond is dat er nog ruimte is voor het doorvoeren van verbeteringen, maar dat de informatieverstrekking op hoofdlijnen toereikend is. Deze aanbevelingen zijn meegenomen in de uitingen van de communicatiecommissie.

3.5.2 De Nederlandsche Bank (DNB)

In het verslagjaar heeft DNB het pensioenfonds geen bezoek gebracht. Het pensioenfonds heeft DNB met de voorgeschreven rapportages periodiek geïnformeerd over de financiële situatie van het pensioenfonds. Ieder kwartaal is de dekkingsgraad gecommuniceerd via de website en/of via nieuwsbrieven. In 2009 heeft de dekkingsgraad zich ten opzichte van het herstelplan als volgt ontwikkeld:

Kwartaal:	Dekkingsgraad:
1	91,6%
2	95,9%
3	101,6%
4	98,6%

3.6 Herstelplan

In 2008 is door de kredietcrisis en de dalende rente een reservetekort en een dekkingstekort ontstaan. Het pensioenfonds heeft op 1 april 2009 een 5-jaars herstelplan ingediend bij DNB. Met de brieven van 15 mei 2009, 18 mei 2009 en 1 juli 2009 zijn door het pensioenfonds aanvullingen op het herstelplan verstrekt aan DNB. Het herstelplan is vervolgens door DNB goedgekeurd per brief van 13 juli 2009. Uit het herstelplan blijken de volgende maatregelen waardoor binnen 5 jaar het pensioenfondsvermogen voldoende hersteld moet zijn.

Maatregelen

In het herstelplan van 1 april 2009 heeft het bestuur besloten over te gaan tot aanpassing en invoering van de volgende maatregelen met betrekking tot de pensioenregeling:

- Vanaf 1 januari 2009 zal gedurende een aantal jaren geen toeslag worden verleend. Dit is in overeenstemming met het eerder geformuleerde toeslagbeleid.
- De premie wordt niet verhoogd.
- In de jaren 2010, 2011 en 2012 zal de jaarlijkse pensioenopbouw worden verlaagd tot 1,85% per dienstjaar.
- In de jaren 2010, 2011 en 2012 zal de opbouw van het nabestaandenpensioen worden gewijzigd in nabestaandenpensioen op basis van risico.

Met de hierboven vermelde herstelmaatregelen behoeft er geen extra premie gevraagd te worden. Wel is belangrijk te melden dat de deelnemers een tijdelijk lagere opbouw hebben van 0,2% per jaar over een periode van (minimaal) drie jaren en dat het nabestaanden pensioen voor enkele jaren overgaat op risicobasis. Als het pensioenfonds uit herstel is kan ook weer overgegaan tot -beperkte- indexatie.

Het herstelplan is opgesteld met inachtneming van de uitgangspunten zoals die door DNB zijn voorgeschreven. Het bestuur wil nadrukkelijk opmerken dat inherent aan de modelmatige aanpak ook het herstelplan een benadering van de werkelijkheid is. Dit betekent dat de werkelijke ontwikkeling van de dekkingsgraad in positieve of negatieve zin nog steeds kan afwijken van het verwachte herstelpad, waardoor de financiële positie van het pensioenfonds zich sneller of langzamer kan herstellen dan voorzien.

Het pensioenfonds toont herstelkracht. Het herstel gaat in werkelijkheid sneller dan verwacht. Dit komt met name door gunstige ontwikkelingen op de aandelen- en rentemarkten. Hierdoor loopt het pensioenfonds voor op het oorspronkelijke pad voor herstel. Door het bestuur is de voorgeschreven jaarlijkse evaluatie van het herstelplan uitgevoerd begin februari 2010. Deze evaluatie heeft niet geleid tot bijstelling van de oorspronkelijke uitgangspunten van het herstelplan. Op grond van de huidige situatie voorziet het herstelplan in herstel binnen de daarvoor geldende termijnen.

4 Financieel beleid

4.1 Inleiding

Het pensioenfonds wil aan zijn in paragraaf 2.2.2 omschreven doelstelling voldoen. Het is dus belangrijk dat het voldoende geld ontvangt, zodat er altijd genoeg middelen zijn om (toekomstige) uitkeringen te kunnen betalen. Het bestuur gebruikt hiervoor de beleidsinstrumenten premiebeleid, toeslagenbeleid, beleggingsbeleid en de pensioenregeling.

In dit hoofdstuk komen de eerste drie instrumenten aan de orde. Na het premie- en toeslagenbeleid geeft het bestuur inzicht in de voorzieningen en reserves. Na de actuariële analyse volgt een uitleg over het beleggingsbeleid. De pensioenregeling komt aan bod in hoofdstuk 5.

4.2 Premie

Het pensioenfonds kent een tweetal premies: de gedempte kostendeekkende premie en de feitelijke premie.

Gedempte kostendeekkende premie

De gedempte kostendeekkende premie is gelijk aan de som van:

- de koopsom benodigd voor inkoop van de pensioenen in het geldende kalenderjaar;
- de risicopremie voor het niet-ingekochte deel van partner- en wezenpensioen;
- de risicopremie in verband met premievrijstelling en toekenning van arbeidsongeschiktheidspensioen;
- de opslag voor het in stand houden van het vereiste eigen vermogen;
- de opslag voor uitvoeringskosten;
- indien nodig aanvullende premies in het kader van een herstelplan.

Feitelijke premie

De feitelijke premie in 2009 is vastgesteld op basis van de resultaten uit de Asset Liability Management-studie van 2006. De premie bedraagt 25,0% van de pensioengrondslag. De werkgeversbijdrage is 12,5%, de werknemers betalen een eigen bijdrage van 12,5%. De gehele premie van 25,0% wordt volledig geïnd bij de werkgever.

In 2009 bedroeg de feitelijke premie (exclusief premie overgangsregeling) € 13.490 (in 2008: € 12.009). De premie was daarmee hoger dan de minimaal te betalen premie € 13.147 (in 2008: € 9.912).

4.3 Toeslag

Het bestuur beslist jaarlijks in hoeverre een toeslag kan worden verleend op de pensioenaanspraken van (gewezen) deelnemers en de pensioenrechten van pensioengerechtigden. Het bestuur dient hierbij rekening te houden met de beschikbare middelen.

Op 1 januari 2009 heeft het bestuur besloten de tot en met 31 december 2008 opgebouwde rechten van actieven, gepensioneerden en slapers niet te verhogen.

Het bestuur volgt bij het toeslagenbeleid een lijn die ook wordt gevolgd in de ALM-studie van 2006. Als criterium geldt de dekkingsgraad zoals het Financieel Toetsingskader (FTK), onderdeel van de Pensioenwet, dit begrip hanteert:

- bij een FTK-dekkingsgraad lager dan 105% vindt geen indexatie plaats;
- bij een FTK-dekkingsgraad tussen 105% en 115% vindt gedeeltelijke indexatie plaats;
- bij een FTK-dekkingsgraad hoger dan 115% indexeert het pensioenfonds op basis van de loonsverhogingen die in de CAO-Houtverwerkende Industrie worden vastgesteld.

In het verslagjaar heeft het bestuur besloten om geen toeslag te verlenen over de tot en met 31 december 2009 opgebouwde rechten. Op de peildatum was de dekkingsgraad lager dan 105% en wordt er, conform het beleid, geen toeslag verleend.

Toeslag WW- en WAO-dagloon

Per 1 januari 2009 bedroeg de indexatie van het WW- en WAO-dagloon 3,01%, conform het reglement.

4.4 Pensioenvermogen en voorzieningen

4.4.1 Actuariële paragraaf

De actuariële analyse van het saldo van baten en lasten kan als volgt worden weergegeven:

Bedragen x EURO 1.000

	2009	2008
	EURO	EURO
Premieresultaat		
Premiebijdragen	14.351	13.344
Pensioenopbouw	-10.312	-6.671
Onttrekking uit voorziening pensioenverplichtingen voor pensioenuitvoeringskosten	-368	-41
Pensioenuitvoeringskosten	-1.380	-1275
	<hr/>	<hr/>
Totaal:	2.291	5.357
Interestresultaat		
Beleggingsresultaten	8.192	19.703
Rentetoevoeging voorziening pensioenverplichtingen	-5.471	-7.480
Wijziging marktrente	16.052	-50.712
	<hr/>	<hr/>
Totaal:	18.773	-38.489
Overig resultaat		
Resultaat op waardeoverdrachten (saldo overdacht van rechten)	-8	858
Resultaat op kanssystemen (overige wijzigingen)	-110	26
Resultaat op uitkeringen	178	295
Indexering en overige toeslagen	-86	-641
Wijziging overige actuariële uitgangspunten:	-9.011	-869
Overige baten	37	379
Wijziging herverzekeringsdeel technische voorzieningen	-16	-17
Overige lasten	-237	-176
Saldo uit hoofde van andere oorzaken	-	50
	<hr/>	<hr/>
Totaal:	-9.253	-95
	<hr/>	<hr/>
Totaal saldo van baten en lasten	11.811	-33.227

Uitkomsten van de solvabiliteitstoets

De vermogenspositie van het pensioenfonds kan worden gekarakteriseerd als onvoldoende solvabel. Voor de berekening van het vereiste eigen vermogen wordt gebruik gemaakt van het standaard model.

4.5 Beleggingen

4.5.1 Terugblik economie en financiële markten

2009: Het jaar van herstel

Nadat de financiële wereld in 2008 op haar grondvesten schudde, werd 2009 het jaar van herstel. In eerste instantie werd de trend uit 2008 doorgezet. Aanhoudende problemen in de financiële sector en de vrije val waarin de wereldwijde economische groei was geraakt, bleven het beeld op de financiële markten bepalen. Zakelijke waarden zoals aandelen, beursgenoteerd onroerend goed en grondstoffen, leverden in de eerste maanden van 2009 wederom vele procenten aan waarde in. Het herstel dat inzette na het 1^e kwartaal werd voornamelijk gedreven door het ruime monetaire beleid, noodkredieten aan banken en ondersteunende maatregelen die overheden namen. Ook onconventionele maatregelen zoals het opkopen van effecten om het financiële systeem aan de gang te houden werden niet geschuwd. Uiteindelijk bleken de maatregelen voldoende om herstel in de markten te bewerkstelligen en nam het risico op een systeemcrisis af.

Als gevolg van de overheidsstimulansen, garantstellingen voor banken, nationalisaties en cyclische terugval, zijn de overheidstekorten fors gestegen. In de eerste maanden van het jaar leidde de vlucht naar veilige staatsobligaties nog tot een forse daling van de kapitaalmarktrente. Maar als gevolg van de behoorlijke verslechtering van de overheidsfinanciën, kwam de kredietwaardigheid van de betreffende landen in het geding komen. Dit bleek toen eind 2009 het emiraat Dubai in de problemen kwam en gered moest worden door Abu Dhabi. In Europa werd de kredietwaardigheid van Griekenland verlaagd door kredietbeoordelinginstanties. Als gevolg van deze ontwikkelingen steeg de kapitaalmarktrente eind 2009.

4.5.2 Gevoerd beleid

Na de waardedaling in 2008 is de beleggingsportefeuille gedurende 2009 stapsgewijs aangepast richting de bestaande normverdeling. Reden was dat daardoor het herstelvermogen niet onnodig zou worden beperkt. Eind 2009 is besloten om de normverdeling geleidelijk aan te passen richting de gewenste lange termijn strategische verdeling. Mede daardoor liet de vermogensbeheerportefeuille over geheel 2009 een sterke waardeinstijging zien. Het prudente beheer en de juiste keuzes van de vermogensbeheerder wisten nog een extra 0,9% aan de waardeinstijging toe te voegen.

In 2009 is ook aandacht besteed aan verder optimalisatie van de beleggingsportefeuille. Hiervoor is een Portefeuilleconstructie uitgevoerd waarin een optimalisatie verdere heeft plaats gevonden tussen risico en rendement. Deze studie heeft ook geleid tot voorstellen voor nieuwe beleggingscategorieën in 2010.

Portefeuillewaarde

De waarde van de portefeuille en de verdeling van het vermogen over de verschillende beleggingscategorieën aan het einde van het jaar ten opzichte van de situatie aan het begin van het jaar wordt weergegeven in onderstaande tabel:

Bedragen x € 1.000.000	2009			2008	
	Bedrag	Percentage	Normportefeuille	Bedrag	Percentage
Aandelen	26,0	12,2%	11,8%	15,0	8,3%
Vastrentende waarden	172,1	80,6%	78,7%	158,0	87,7%
Alternatieve beleggingen	2,5	1,2%	3,9%	2,4	1,3%
Indirect vastgoed	9,4	4,4%	2,4%	4,1	2,3%
Liquide middelen	3,4	1,6%	3,2%	0,7	0,4%
Totaal	213,4	100%	100%	180,2	100%
Waarde portefeuilles ter afdekking renterisico's	14,5			23,9	
Totaal inclusief portefeuilles ter afdekking renterisico's	227,9			204,1	

Rendementen

Onderstaande tabel geeft de performance weer uitgesplitst naar de verschillende categorieën waarin voor het pensioenfonds wordt belegd.

	2009	2009
	Portefeuille	Benchmark
Aandelen	30,0%	29,7%
Vastrentende waarden	9,5%	9,3%
Alternatieve beleggingen	-4,3%	11,0%
Indirect vastgoed	39,3%	36,2%
Liquide middelen	0,8%	0,7%
Totaal	12,7%	11,8%
Totaal rendement inclusief rentehedge	3,7%	

Aansluiting met de jaarrekening

In bovenstaande tabel wordt een voor vermogensbeheer gebruikelijke rubricering gehanteerd die echter afwijkt van die in de jaarrekening. De aansluiting is als volgt:

- de post Alternatieve beleggingen bestaat uit de beleggingen in infrastructuur, private equity en overige alternatieve beleggingen. In de jaarrekening worden deze gerubriceerd onder Overige beleggingen en Aandelen,
- de post Liquide middelen bestaat uit banksaldi en beleggingen in een geldmarktfonds, deze laatste is in de jaarrekening terug te vinden onder Overige beleggingen,
- de post waarde ter afdekking renterisico's bestaat, uit het totaal van renteproducten zoals het Liability Overlay Fund en swaps/swaptions die ten behoeve van de rentehedge worden aangehouden. In de jaarrekening worden deze gerubriceerd onder derivaten en overige schulden.

Tactische Asset Allocatie

De beleggingsportefeuille omvatte aan het begin van het jaar een beperkte overweging op aandelen ten koste van vastrentende waarden. Echter, door de aanhoudende problemen in de financiële sector en de aanhoudende 'deleveraging' druk (o.a. gedwongen verkopen), werd besloten de overweging in aandelen terug te draaien en een neutrale positie in te nemen medio januari 2009. Nadat de aandelenmarkten waren gestabiliseerd, werd besloten om wederom aandelen te overwegen ten opzichte van vastrentende waarden. Deze overweging in aandelen is gedurende het derde en vierde kwartaal opgebouwd en tot het einde van het jaar gehandhaafd. Per saldo heeft het TAA beleid een licht positieve bijdrage geleverd aan het totaalresultaat.

Vastrentende waarden

De markt voor vastrentende waarden kenmerkte zich in 2009 door een ongekende volatiliteit. Tot het einde van het eerste kwartaal werden risicovolle beleggingen verkocht. Beleggers vluchtten massaal in staatsobligaties met een voorkeur voor Duitse staatsobligaties. Door betere economische vooruitzichten vanaf maart draaide dit en werden beleggingen in staatsobligaties verruild voor bedrijfsleningen. Deze verschuiving heeft ook in de portefeuille plaatsgevonden, waardoor vanaf het eerste kwartaal de beleggingsportefeuille heeft geprofiteerd van het ongekende resultaat van deze bedrijfsleningen. De portefeuille sloot het jaar af met een positief rendement, dat hoger was dan het benchmarkrendement. Alle sectoren droegen hieraan bij, maar de financiële sector het meeste.

De beleggingen met een lage kwaliteit (High Yield obligaties) lieten over het jaar een zeer sterk positief rendement zien. Het rendement van de portefeuille bleef ten opzichte van de benchmark echter wel sterk achter. Redenen voor het achterblijven bij deze benchmark waren onderwogen posities in de financiële sector en onderwogen posities in obligaties met de laagste kwaliteit. In 2008 was het effect van deze posities nog positief, maar tijdens het herstel was het tegenovergestelde effect te zien. Beleggingen in obligaties van opkomende landen in Oost Europa en Zuid Amerika en Azië lieten in 2009 een sterk positief rendement zien. Door keuzes van de vermogensbeheerder is het rendement op vastrentende waarden 0,2% hoger geweest dan de benchmark.

Aandelen

De aandelenmarkten zetten in het eerste kwartaal de negatieve trend van 2008 door en leverden nog eens 20% in. Begin 2009 bestond nog het beeld dat de wereldeconomie zich in een recessie bevond. Zowel consumenten als ondernemingen waren terughoudend in hun bestedingen en dit resulteerde in een sterke daling van vooral industriële orders. Hierdoor daalden ook de winstverwachtingen van ondernemingen. Daarnaast hielden de problemen in de financiële sector aan. Na het eerste kwartaal trokken de aandelenmarkten echter aan waardoor geheel 2009 werd afgesloten met een stevige winst.

Door keuzes van de vermogensbeheerder is het aandelenrendement 0,3% hoger geworden dan de benchmark.

Alternatieve categorieën

In 2008 hadden de investeringen in infrastructuur en private equity minder te leiden onder de kredietcrisis. Zoals te verwachten heeft de categorie alternatieve beleggingen in 2009 ook weer minder geprofiteerd van het snelle herstel in 2009. Deze beleggingen zijn voor een lange termijn aangegaan en kunnen op korte termijn grote fluctuaties laten zien ten opzichte van de benchmark. Ook in 2009 was dat het geval. Het resultaat van de beleggingsportefeuille ten opzichte van de benchmark was negatief.

Infrastructuur

De infrastructuurportefeuille kende wederom een jaar met een laag investeringstempo. Dit werd veroorzaakt door slechte beschikbaarheid van financiering. Infrastructuur beleggingen hebben over het algemeen een defensief karakter. Infrastructuur kent echter ook sectoren waarvan de opbrengsten sterk gerelateerd zijn aan vraag van gebruikers, zoals havens en luchthavens. Vooral deze investeringen daalden gedurende 2009 in waarde. Investerings in bijvoorbeeld nutsbedrijven keerden juist de eerste opbrengsten uit.

Private Equity

In 2009 werd relatief weinig activiteit gezien op de Private Equity markt, zowel het tempo van investeringen als uitkeringen nam sterk af. De redenen hiervoor waren de afwezigheid van aantrekkelijk geprijsd vreemd vermogen en grote onzekerheid over winstverwachtingen en prijsvorming. De rendementen op Private Equity investeringen lopen achter op de beursgenoteerde aandelenmarkt en de benchmark. Zo vonden er tijdens de eerste twee tot drie kwartalen van 2009 nog afwaarderingen op de fondsen in portefeuille plaats. Pas in 2010 zal zichtbaar worden of de Private Equity markt een vergelijkbare stijging als de beurs heeft doorgemaakt.

Indirect vastgoed

Het jaar 2009 stond voor beursgenoteerd indirect onroerend goed ook in het teken van herstel. In het begin van 2009 daalden de koersen, waardoor tal van onroerend goed ondernemingen genoodzaakt waren om de balans te versterken en gaven nieuwe aandelen uit. Dit was het begin van het herstel. Uiteindelijk liet de indirect onroerend goed markt een sterk positief rendement zien, de portefeuille heeft hier van weten te profiteren door een juiste aandelselectie en presteerde 3,1% beter dan de benchmark.

4.5.3 Hedgeportefeuilles

Rentehedge – beleid en uitvoering

Het pensioenfonds heeft gedurende 2009 het beleid voortgezet om het renterisico te beperken. Beleggingen en pensioenverplichtingen zijn namelijk niet in dezelfde mate gevoelig voor rentebewegingen. Daardoor kan de dekkinggraad sterk meebewegen met rentebewegingen en loopt het pensioenfonds een groter risico om in een dekkingstekort te komen. Dit renterisico kan worden verkleind door de rentegevoeligheid van de beleggingen meer in overeenstemming te brengen met de looptijd van de verplichtingen.

Dit kan op verschillende manieren worden doorgevoerd. Het pensioenfonds heeft gekozen voor een afdekkingstrategie met gebruik van het Liability Overlay Fund en rentederivaten (renteswaps en –swaptions). Hierdoor blijft een zekere mate van rentegevoeligheid bestaan, maar is het pensioenfonds beschermd tegen forse dalingen. Het pensioenfonds heeft in 2009 het beleid gehandhaafd om het renterisico te verkleinen.

Rentehedge - resultaat

In het jaar 2009 is de kapitaalmarktrente licht gestegen. De waarde van de verplichtingen is daardoor afgenomen met een positief effect op de dekkingsgraad. De kapitaalmarktrente had ook zijn invloed op de rentehedge. De rentehedge is in waarde afgenomen wat weer een negatief effect op de dekkingsgraad had. Per saldo was het effect op de dekkingsgraad positief.

Verantwoord beleggen

Het pensioenfonds vindt het belangrijk invulling te geven aan verantwoord beleggen.

In 2009 heeft het pensioenfonds opnieuw een verantwoord beleggen beleid geformuleerd. Als uitgangspunt hanteert het pensioenfonds de tien principes van de Global Compact van de Verenigde Naties. Deze tien principes zijn gerelateerd aan de mensenrechten, arbeidsnormen, milieu en anticorruptie en vinden hun oorsprong in internationaal breed geaccepteerde verdragen zoals het Universele Verklaring inzake de Rechten van de Mens en de conventies van de International Labour Organisation.

Om invulling te geven aan het verantwoord beleggen beleid kan het pensioenfonds verschillende instrumenten hanteren, zoals uitsluiting van producenten van controversiële wapens, engagement en stemmen op aandeelhoudersvergaderingen. Door de samenstelling van de beleggingsportefeuille is het niet mogelijk om alle instrumenten in te zetten. Zo belegt het pensioenfonds in beleggingsfondsen waar nog geen eigen verantwoord beleggen beleid en instrumenten kan worden gehanteerd. Het plan van het bestuur is om in de komende jaren stap voor stap te komen tot een volledig verantwoorde portefeuille.

4.5.4 Vooruitzichten

De verwachting voor de wereldwijde economische groei in 2010 is positief. Er wordt ongeveer 4% wereldwijde economische groei verwacht vooral gedreven door voorraadherstel. De hoogste groeicijfers zullen, net als in 2009, in de opkomende markten te vinden zijn. Vooral de verwachtingen voor China en India zijn positief. China laat weer hoge groeicijfers noteren mede door de grote overheidsstimulansen. De 4% wereldwijde economische groei is lager dan voor de crisis vooral, door de achterblijvende groei in Westerse landen. In de opkomende markten lijkt daarnaast ook een herverdeling van groei plaats te vinden. Deze verschuift langzaam van een exportgedreven naar een meer binnenlandse vraag gedreven groei. Tevens wordt het belang van deze economieën op het wereldtoneel steeds groter. Zo worden bijvoorbeeld nu in China meer auto's op jaarbasis verkocht dan in de Verenigde Staten.

In de Westerse wereld wordt een beperkt economisch herstel verwacht. Gemiddeld genomen is het herstel na een financiële crisis gematigd ondanks dat de eerste opleving vrij krachtig is. Historisch gezien is dit een normaal beeld. Daarnaast zal het herstelproces volatiel en instabiel zijn. Per saldo hebben de huishoudens in vooral de Angelsaksische landen nog hoge schulden welke een solide herstel van de bestedingen belemmert de komende jaren. Huishoudens willen niet meer schuld aangaan. Daarnaast zijn banken nog zeer terughoudend met het uitlenen van geld aangezien er nog afschrijvingen aan zitten te komen. Dit is vooral bepalend voor Europa waar bedrijven sterker leunen op de financiële sector voor financiering in plaats van de bedrijfsobligatiemarkt. Naar verwachting zal de invloed van banken afnemen en zullen bedrijven een groter beroep op de kapitaalmarkt gaan doen.

De inflatie zal naar verwachting laag blijven. Er is momenteel sprake van een enorme overcapaciteit en door de hoge werkloosheid is looninflatie geen bedreiging. Desondanks verwacht een aantal analisten een fors hogere inflatie op de middellange termijn. Het bestuur vindt het te vroeg om daar nu al extra maatregelen voor te treffen.

Diverse overheden zullen fors moeten bezuinigen en de vraag is of dit politiek haalbaar is. Uiteindelijk zullen de financiële markten de overheden dwingen orde op zaken te stellen. Er zal een hogere vergoeding geëist worden op de staatsobligaties en/of het vertrouwen in de betreffende valuta gaat verloren. Eind 2009 werd de kredietwaardigheid van Griekenland verlaagd. Hierdoor liep

de effectieve rente op Griekse staatsobligaties fors op. Vervolgens heeft de Griekse overheid een plan aangekondigd om de overheidsfinanciën weer op orde te brengen.

4.5.5 Z-SCORE en verplichtstelling

Op 24 april 1998 is de 'Vrijstellingsregeling Wet Bedrijfspensioenfondsen' officieel in werking getreden. Deze regeling is uitgevaardigd door het Ministerie van Sociale Zaken en Werkgelegenheid en heeft als belangrijkste doel ondernemingen vrijstelling te verlenen van de verplichtstelling van deelname aan een bedrijfstakpensioenfonds indien de beleggingsperformance van het pensioenfonds ontoereikend is. Op basis van artikel 5 lid 1a Vrijstellingsregeling moet vrijstelling worden verleend als uit de performancetoets blijkt dat het feitelijk behaalde beleggingsrendement van het bedrijfstakpensioenfonds in negatieve zin afwijkt van het rendement van de door het pensioenfonds vastgestelde normportefeuille. Volgens de vrijstellingsregeling zal de performancetoets worden toegepast over de laatste vijf jaren. Indien de uitkomst van de performancetoets lager valt dan 0,0%, kan een deelnemer vanaf 1 januari 2010 een verzoek indienen tot vrijstelling van deelname.

De performancetoets was in het vorige jaarverslag negatief. Enkele bedrijven hebben op basis daarvan een aanvraag tot dispensatie ingediend bij het bestuur van het pensioenfonds. In 2010 zullen de procedures worden afgerond en dan zal blijken hoeveel bedrijven en werknemers gedispenseerd zijn geworden.

Over 2009 is een z-score behaald van 0,87%. De performancetoets over de periode 2005 tot en met december 2009 bedraagt 0,16%. Daarmee blijft de performancetoets boven het vereiste minimum.

4.6 Risicoparagraaf

Het Financieel Toetsingskader ("FTK") voor pensioenfondsen is een onderdeel van de Pensioenwet. De regelgeving van het FTK werkt de economische risico's voor pensioenfondsen verbonden aan onder meer aandelen, valuta's en rente uit. Het vertaalt deze naar vereiste reserveposities en dekkingsgraden. Hiermee worden pensioenfondsen gedwongen te overwegen welk totaal risiconiveau ze kunnen of willen accepteren. Het pensioenfonds zet, binnen de kaders van het geformuleerde risicobeleid, in op maximalisatie van het rendement op het vermogen. Bij de analyses en afwegingen wordt het pensioenfonds geadviseerd door Syntrus Achmea Vermogensbeheer B.V.

Verzekeringstechnische, actuariële risico's

Actuariële risico's

Door toepassing van de prognosetafels AG 2005-2050 met adequate correcties voor ervaringssterfte, wordt gereserveerd voor een in de toekomst verwachte verbetering van de overlevingskansen (langlevensrisico). Overige relevante actuariële risico's waar rekening mee wordt gehouden zijn het overlijdensrisico (kortleven risico) en het arbeidsongeschiktheidsrisico.

Langlevensrisico

Langlevensrisico is het risico dat deelnemers langer blijven leven dan gemiddeld verondersteld wordt bij de bepaling van de voorziening pensioenverplichtingen. Als gevolg hiervan volstaat de opbouw van het pensioenvermogen niet voor de uitkering van de pensioenverplichting. Door toepassing van AG-prognosetafel met adequate correcties voor ervaringssterfte en de opslag in verband met de verbetering van de overlevingskansen (4,3%) wordt zoveel mogelijk rekening gehouden met dit langlevensrisico in de waardering van de pensioenverplichtingen.

Overlijdensrisico

Het overlijdensrisico betekent dat het pensioenfonds in geval van overlijden mogelijk een nabestaandenpensioen moet toekennen waarvoor door het pensioenfonds geen voorzieningen zijn getroffen. Dit risico kan worden uitgedrukt in risicokapitalen.

Arbidsongeschiktheidsrisico

Het arbeidsongeschiktheidsrisico betreft het risico dat het pensioenfonds voorzieningen moet treffen voor premievrijstelling bij invaliditeit en het toekennen van een arbeidsongeschiktheidspensioen (schadereserve). Voor dit risico wordt jaarlijks een risicopremie in rekening gebracht. Het verschil tussen de risicopremie en de werkelijke kosten wordt verwerkt via het resultaat. De actuariële uitgangspunten voor de risicopremie worden periodiek herzien.

Het pensioenfonds heeft het arbeidsongeschiktheid- en overlijdensrisico herverzekerd. De herverzekeringsovereenkomst expireert in 2012. De premie voor deze stop-loss verzekering bedraagt 4% van een fictieve risicopremie. De prioriteit bedraagt 150% van de fictieve risicopremie. De fictieve risicopremie is de som van de door de herverzekeraar in rekening gebrachte premie voor het overlijdens- en arbeidsongeschiktheidsrisicokapitaal naar de stand per 1 januari van het herverzekeringjaar.

Renterisico

Renterisico is het risico dat een rentebeweging de financiële situatie van het pensioenfonds negatief beïnvloedt. Dit risico bestaat doordat beleggingen en verplichtingen niet in dezelfde mate gevoelig zijn voor rentebewegingen. Het renterisico neemt af naarmate de looptijd van de beleggingen meer overeenkomt met de looptijd van de verplichtingen. Het pensioenfonds heeft een strategie welke is gericht op het beperken van het renterisico over de pensioenverplichtingen. Het verkleinen van het renterisico leidt tot een lagere vereiste dekkingsgraad voor het pensioenfonds, dan het geval zou zijn geweest zonder beperking van het renterisico.

Het renterisico is het risico dat de waarden van de portefeuille vastrentende waarden en de pensioenverplichtingen wijzigen als gevolg van ongunstige veranderingen in de marktrente.

De rentegevoeligheid kan worden gemeten door middel van de duration. De duration geeft aan hoeveel procent bij benadering de marktwaarde van een belegging of verplichting verandert bij een parallelle verschuiving van de rentecurve. Een hoge duration geeft een hoge gevoeligheid voor veranderingen in de rente weer.

(x € 1.000)	Waarde balanspost	Duration	
	31 december 2009	31 december 2009	31 december 2008
	€		
Duration van de vastrentende waarden (voor derivaten)	169.067	4,09	5,41
Duration van de vastrentende waarden (na derivaten)	175.823	9,16	-
Duration van de pensioenverplichtingen	223.047	19,80	21,21

Op de balansdatum is de duration van de beleggingen (exclusief rentehedge) aanzienlijk korter dan de duration van de verplichtingen. Er is daarom sprake van een zogenaamde "duration-mismatch". Dit betekent dat bij een rentestijging de waarde van beleggingen minder snel daalt dan de waarde verplichtingen (bij toepassing van de actuele marktrentestructuur) daalt, de dekkingsgraad zal stijgen. Bij een rentedaling zal de waarde van de beleggingen minder snel stijgen dan de waarde van de verplichtingen, waardoor de dekkingsgraad daalt.

Het beleid van het pensioenfonds is gericht op het verkleinen van de "duration-mismatch". Dit gebeurt door de duration van de beleggingsportefeuille af te stemmen op de duration van de verplichtingen. Het pensioenfonds heeft dit bewerkstelligd, door gebruikt te maken van een rentehedge. In dit geval wordt het renterisico afgedekt door gebruikmaking van het Liability Overlay Fund en rentederivaten (renteswaps en -swaptions). Het pensioenfonds heeft als doel om een verplichtingenstructuur van een gemiddeld pensioenfonds na te bootsen, zodat de waardeverandering van de verplichtingen gecompenseerd worden. Hierdoor wordt de "duration-mismatch" verkleind.

In het jaar 2009 is de kapitaalmarktrente licht gestegen. De waarde van de verplichtingen is daardoor afgenomen met een positief effect op de dekkingsgraad. De kapitaalmarktrente had ook zijn invloed op de rentehedge. De rentehedge is in waarde afgenomen wat weer een negatief effect op de dekkingsgraad had.

De samenstelling van de vastrentende waarden naar looptijd is als volgt:

(x € 1.000)	31 december 2009		31 december 2008	
	EUR	%	EUR	%
Resterende looptijd < 1 jaar	47.892	28	37.613	24
Resterende looptijd <= 5 jaar	57.030	34	63.088	41
Resterende looptijd > 5 jaar	64.145	38	54.421	35
	169.067	100	155.122	100

Inflatierisico

Inflatierisico is het risico dat inflatie de waarde van de beleggingen aantast in termen van koopkracht. Het inflatierisico is door het pensioenfonds niet afgedekt.

Valutarisico

Valutarisico is het risico dat wisselkoersschommelingen de waarde van een belegging beïnvloeden. Dit risico is door het pensioenfonds niet afgedekt. Het totaalbedrag van de gehele beleggingsportefeuille dat buiten de euro wordt belegd bedraagt ultimo 2009 circa € 10.194 (2008: € 27.456). Het valutarisico wordt in onderstaande tabel weergegeven.

(x € 1.000)	31 december 2009	31 december 2008
	EUR	EUR
	nettopositie	nettopositie
EUR	209.696	176.684
GBP	4.411	5.044
JPY	1.548	15.219
USD	18	1.067
Overige	4.217	6.126
	219.890	204.140

De aansluiting op de beleggingen is te maken door de totale beleggingen voor risico van het pensioenfonds te verminderen met de schuld van € 8.042 inzake rentederivaten.

Aandelen- en onroerend goed risico

Dit is voornamelijk het koersrisico van beleggingen in de verschillende onroerend goed- en aandelenmarkten. Door dit risico te lopen wordt op de lange termijn naar verwachting een extra rendement gehaald dat het pensioenfonds gebruikt om aan haar doelstellingen te voldoen. Dit risico wordt beheerst doordat in de uitvoering wordt gezorgd voor een goede selectie van aandelen en spreiding over regio's en sectoren. Met het risico dat uiteindelijk overblijft wordt rekening gehouden in de ALM-studie.

Tegenpartij-/kredietrisico

Dit betreft het risico dat de tegenpartij niet (meer) aan zijn verplichtingen kan voldoen, bijvoorbeeld door liquiditeits- of solvabiliteitsproblemen. Om dit risico te beheersen worden de tegenpartijen nauwgezet geselecteerd. Daarnaast worden transacties over meerdere aanbieders gespreid en wordt in sommige gevallen onderpand geëist.

Liquiditeitsrisico

Liquiditeitsrisico is het risico dat beleggingen niet tijdig en/of niet tegen een aanvaardbare prijs kunnen worden omgezet in liquide middelen, waardoor het pensioenfonds op korte termijn niet aan zijn verplichtingen kan voldoen. Ook dit risico wordt beheerst doordat de vermogensbeheerder de beleggingsportefeuille op zo een manier opzet dat het naar verwachting aan de liquiditeitsbehoefte van het pensioenfonds kan voldoen. Daarom is bijvoorbeeld een groot deel van de portefeuille belegd in effecten die worden verhandeld op openbare, gereguleerde, markten. Ook zijn eisen gesteld aan de minimale marktkapitalisatie van effecten.

Waar de overige risicocomponenten vooral de langere termijn betreffen (solvabiliteit), gaat het hierbij om de kortere termijn. Dit risico kan worden beheerst door in het strategische en tactische beleggingsbeleid voldoende ruimte aan te houden voor de liquiditeitsposities. Er moet eveneens rekening worden gehouden met de directe beleggingsopbrengsten en andere inkomsten zoals premies. Inzake het liquiditeitsrisico kan worden vermeld dat het pensioenfonds in haar beleggingsportefeuille over voldoende obligaties beschikt die onmiddellijk zonder waardeverlies te gelde kunnen worden gemaakt om eventuele onvoorziene uitstroom van geldmiddelen te financieren.

4.6.1 Risicobeheer en derivaten

Solvabiliteitsrisico

Het pensioenfonds wordt bij het beheer van de pensioenverplichtingen en de financiering daarvan geconfronteerd met risico's. De belangrijkste doelstelling van het pensioenfonds is het nakomen van de pensioentoezeggingen. Voor het realiseren van deze doelstelling wordt gestreefd naar een toereikende solvabiliteit op basis van de marktwaarde van de pensioenverplichtingen.

Het belangrijkste risico voor het pensioenfonds betreft het solvabiliteitsrisico, ofwel het risico dat het pensioenfonds niet beschikt over voldoende vermogen ter dekking van de pensioenverplichtingen. De solvabiliteit wordt gemeten zowel op basis van algemeen geldende normen als ook naar de specifieke normen welke door de toezichthouder worden opgelegd. Indien de solvabiliteit van het pensioenfonds zich negatief ontwikkelt, bestaat het risico dat het pensioenfonds de premie voor de onderneming en deelnemers moet verhogen en het risico dat er geen ruimte beschikbaar is voor een eventuele indexatie van opgebouwde pensioenrechten. In het uiterste geval kan het noodzakelijk zijn dat het pensioenfonds verworven pensioenaanspraken en pensioenrechten moet verminderen.

Het surplus/tekort op FTK-grondslagen is als volgt:

(x € 1.000)	31 december 2009		31 december 2008	
	EUR	EUR	EUR	EUR
Voorziening pensioenverplichtingen (FTK-waardering)		223.047		220.361
Buffers:				
S1 Renterisico	3.006		6.912	
S2 Risico zakelijke waarden	10.221		6.204	
S3 Valutarisico	2.203		6.300	
S4 Grondstoffenrisico	-		-	
S5 Kredietrisico	1.472		905	
S6 Verzekeringstechnisch risico	7.735		6.819	
Diversificatie-effect	-10.109		-12.438	
Totaal S (vereiste buffers)		<u>14.528</u>		<u>14.702</u>
Vereist eigen vermogen (artikel 132 Pensioenwet)		237.575		235.063
Aanwezig eigen vermogen (totaal activa - schulden)		<u>219.993</u>		<u>205.071</u>
Tekort/surplus		-17.582		-29.992

Bij de berekening van de buffers past het pensioenfonds het standaard model van DNB toe. Voor de samenstelling van de beleggingen wordt uitgegaan van de strategische asset mix.

4.6.2 Marktrisico

Marktrisico omvat de mogelijkheden voor winst of verlies en door een verandering van marktfactoren. Marktfactoren kunnen bijvoorbeeld marktprijzen zijn van aandelen, grondstoffen, vastgoed en private equity (prijsrisico), maar ook valutakoersen (valutarisico) of rentes (renterisico).

De strategie van het pensioenfonds met betrekking tot het beleggingsrisico wordt bepaald door de beleggingsdoelstellingen. Het marktrisico wordt op dagelijkse basis beheerst in overeenstemming met de aanwezige beleidskaders en richtlijnen. De overallmarktposities worden periodiek gerapporteerd aan het bestuur.

De mate waarin de beleggingsportefeuille van het pensioenfonds gevoelig is voor het prijs- en renterisico is in de volgende alinea weergegeven, vervolgens worden de risico's die het pensioenfonds loopt worden nader toegelicht.

Gevoeligheidsanalyse

In onderstaande tabel wordt de gevoeligheid van de dekkingsgraad getoond voor waardeveranderingen van de aandelenbeleggingen en voor verschuivingen van de rente. In het midden van de tabel staat de huidige dekkingsgraad van 99%.

		Δ aandelenkoersen				
		-30%	-15%	0%	15%	30%
Δ rente	-1.00%	95%	96%	97%	99%	100%
	-0.50%	95%	97%	98%	100%	101%
	0.00%	95%	97%	99%	100%	102%
	0.50%	95%	97%	99%	101%	102%
	1.00%	95%	97%	99%	101%	103%

Prijrisico

Prijrisico is het risico van waardewijzigingen door de ontwikkeling van marktprijzen, die wordt veroorzaakt door factoren gerelateerd aan een individuele belegging, de uitgevende instelling of generieke factoren. Omdat alle beleggingen worden gewaardeerd tegen actuele waarde waarbij waardewijzigingen onmiddellijk in het saldo van baten en lasten worden verwerkt, zijn alle wijzigingen in marktomstandigheden direct zichtbaar in het beleggingsresultaat. Het prijrisico wordt gemitigeerd door diversificatie. In aanvulling hierop wordt het prijrisico gehedged middels het gebruik van afgeleide financiële instrumenten (derivaten), zoals opties en futures.

De segmentatie van vastgoed naar sectoren is als volgt:

(x € 1.000)	31 december 2009		31 december 2008	
	EUR	%	EUR	%
Participaties in vastgoedmaatschappijen	9.375	100	4.089	100
	9.375	100	4.089	100

De segmentatie van vastgoed naar regio is als volgt:

(x € 1.000)	31 december 2009		31 december 2008	
	EUR	%	EUR	%
Nederland	537	6	238	6
Buitenland binnen EU	8.523	91	3.640	89
Buitenland buiten EU	315	3	211	5
	9.375	100	4.089	100

De segmentatie van de aandelenportefeuille naar sectoren is als volgt:

(x € 1.000)	31 december 2009		31 december 2008	
	EUR	%	EUR	%
Beleggingsinstelling	21.035	81	11.765	78
Financiële instellingen (waaronder banken en verzekeraars)	1.584	6	494	3
Nijverheid en industrie	883	3	-	-
Handel	849	3	721	5
Overige dienstverlening	1.567	6	601	4
Diversen	144	1	1.084	7
	-	0	364	2
	26.062	100	15.029	100

De segmentatie van de aandelenportefeuille naar regio is als volgt:

(x € 1.000)	31 december 2009		31 december 2008	
	EUR	%	EUR	%
Nederland	511	2	2.367	16
Buitenland binnen EU	3.108	12	305	2
Buitenland buiten EU	22.443	86	12.357	82
	26.062	100	15.029	100

4.6.3 Kredietrisico

Kredietrisico is het risico van financiële verliezen voor het pensioenfonds als gevolg van faillissement of betalingsonmacht van tegenpartijen waarop het pensioenfonds (potentiële) vorderingen heeft. Hierbij kan onder meer worden gedacht aan partijen die

obligatieleningen uitgeven, banken waar deposito's worden geplaatst, marktpartijen waarmee Over The Counter (OTC)-derivatenposities worden aangegaan en aan bijvoorbeeld herverzekeraars. Over beursgenoteerde derivaten wordt geen kredietrisico gelopen.

Een voor beleggingsactiviteiten specifiek onderdeel van kredietrisico is het settlementrisico. Dit heeft betrekking op het risico dat partijen waarmee het pensioenfonds transacties is aangegaan niet meer in staat zijn hun tegenprestatie te verrichten waardoor het pensioenfonds financiële verliezen lijdt.

Beheersing vindt plaats door het stellen van limieten aan tegenpartijen op totaalniveau, dat wil zeggen met inachtneming van alle posities die een tegenpartij heeft jegens het pensioenfonds; het vragen van extra zekerheden zoals onderpand en dergelijke bij hypothecaire geldleningen en het uitlenen van effecten; het hanteren van prudente verstrekkingnormen bij hypothecaire geldleningen. Ter afdekking van het settlementrisico wordt door het pensioenfonds enkel belegd in markten waar een voldoende betrouwbaar clearing- en settlementsysteem functioneert. Voordat in nieuwe markten wordt belegd, wordt eerst onderzoek gedaan naar de waarborgen op dit gebied. Met betrekking tot niet-beursgenoteerde beleggingen, met name OTC-derivaten, wordt door het pensioenfonds enkel gewerkt met tegenpartijen waarmee ISDA/CSA-overeenkomsten zijn afgesloten zodat posities van het pensioenfonds adequaat worden afgedekt door onderpand.

In de onderstaande tabel wordt de verdeling van de vastrentende waarden naar sector weergegeven:

<i>(x € 1.000)</i>	2009	2008
	EUR	EUR
Nederlandse overheidsinstellingen	16.353	23.808
Buitenlandse overheidsinstellingen	84.175	78.501
Financiële instellingen	27.285	32.726
Andere instellingen	41.254	20.087
	169.067	155.122

De verdeling van vastrentende waarden naar regio is weergegeven in onderstaande tabel:

<i>(x € 1.000)</i>	2009	2008
	EUR	EUR
Mature markets	167.633	151.762
Emerging markets	1.434	3.360
	169.067	155.122

Ten aanzien van de kredietwaardigheid van de debiteuren van de vastrentende portefeuille wordt het volgende overzicht gegeven:

<i>(x € 1.000)</i>	31 december 2009		31 december 2008	
	EUR	%	EUR	%
AAA	73.205	43	74.828	48
AA	12.460	7	22.115	14
A	38.403	23	16.460	11
BBB	4.270	3	1.169	1
BB	206	0	-	0
geen rating	40.523	24	40.550	26
	169.067	100	155.122	100

4.6.4 Indexatierisico

Het bestuur van het pensioenfonds heeft de ambitie om het pensioen te indexeren. In 2010 zal een ALM-studie worden afgerond waarin de indexatie op lange termijn een hoofdpunt is. De mate waarin dit kan worden gerealiseerd is afhankelijk van de

ontwikkelingen in de rente, rendement, looninflatie en demografie. Uitdrukkelijk wordt opgemerkt dat de indexatietoezegging voorwaardelijk is.

Het beleid en de ambitie inzake indexatie en toeslagverlening is weergegeven in de alinea 'Toeslagverlening' onder de paragraaf inzake de toelichting op de balanspost 'Voorziening pensioenverplichtingen risico fonds'.

4.6.5 Concentratierisico

Grote posten zijn aan te duiden als een vorm van concentratierisico. Om te bepalen welke posten hieronder vallen moeten per beleggingscategorie alle instrumenten met dezelfde debiteur worden gesommeerd. Als grote post wordt aangemerkt elke post die meer dan 2% van het balanstotaal of welke meer dan 5% van de beleggingscategorie waartoe de belegging behoort, uitmaakt.

Dit betreft per 31 december 2009 de volgende posten (percentage ten opzichte van het totaal van de betreffende assetcategorie in 2009 respectievelijk 2008):

(x € 1.000)	31 december 2009		31 december 2008	
	EUR	%	EUR	%
Duitsland	22.789	13	25.552	16
Italië	19.197	11	11.577	12
Frankrijk	19.445	11	18.885	7
Nederland	6.235	4	11.078	7
Griekenland	3.950	2	8.071	5
	71.616	41	75.163	47

In het algemeen geldt dat concentratierisico kan optreden als een adequate spreiding van activa en passiva ontbreekt. Concentratierisico's kunnen optreden bij een concentratie van de portefeuille in regio's, economische sectoren of tegenpartijen. Een portefeuille van leningen die sterk sectorgebonden is, kan door deze sectorconcentratie een verhoogd risico lopen. Indien aandelen in dezelfde sector worden aangehouden is sprake van een cumulatief concentratierisico.

4.6.6 Overige niet-financiële risico's

Operationele risico's

Operationeel risico is het risico van een onjuiste afwikkeling van transacties, fouten in de verwerking van gegevens, het verloren gaan van informatie, fraude en dergelijke. Dergelijke risico's worden door het pensioenfonds beheerst door het stellen van hoge kwaliteitseisen aan de organisaties die bij de uitvoering betrokken zijn op gebieden zoals interne organisatie, procedures, processen en controles, kwaliteit geautomatiseerde systemen, enzovoorts. Het bestuur stelt periodiek vast of aan de kwaliteitseisen wordt voldaan. Hiervoor ontvangt zij elk kwartaal een rapportage van Quality Assurance. Het pensioenfonds beheerst operationele risico's zoveel mogelijk door eisen te stellen aan haar dienstverleners. Daarbij kan worden gedacht aan regels voor procuratie, functiescheiding, 'chinese walls', enzovoort.

Systeemrisico

Systeemrisico betreft het risico dat het mondiale financiële systeem (de internationale markten) niet langer naar behoren functioneert, waardoor beleggingen van het pensioenfonds niet langer verhandelbaar zijn en zelfs, al dan niet tijdelijk, hun waarde kunnen verliezen. Net als voor andere marktpartijen, is dit risico voor het fonds niet beheersbaar.

4.6.7 Specifieke financiële instrumenten (derivaten)

Voor de uitvoering van het beleggingsbeleid wordt tevens gebruikgemaakt van financiële derivaten. Als hoofdregel geldt, dat derivaten uitsluitend worden gebruikt voor zover dit passend is binnen het algemene beleggingsbeleid. De portefeuillestructuur en

het risicoprofiel, berekent inclusief de economische effecten van derivaten, dienen zich binnen de door het bestuur vastgestelde grenzen (limieten) te bevinden.

Het pensioenfonds gebruikt derivaten hoofdzakelijk om de hiervoor vermelde vormen van marktrisico zo veel mogelijk af te dekken. Een van de belangrijkste risico's bij derivaten is het kredietrisico. Dit is het risico dat tegenpartijen niet aan hun betalingsverplichtingen kunnen voldoen. Dit risico wordt beperkt door alleen transacties aan te gaan met te goeder naam en faam bekend staande partijen. Bovendien geldt dat zoveel mogelijk wordt gewerkt met onderpand.

Middels de belegging in het Liability Overlay Fund wordt er gebruik gemaakt van swaps en swaptions:

- Swaps: dit betreft met individuele banken afgesloten contracten waarbij de verplichting wordt aangegaan tot het uitwisselen van rentebetalingen over een nominale hoofdsom. Door middel van swaps kan het pensioenfonds de rentegevoeligheid van de portefeuille beïnvloeden.
- Swaptions: Dit betreft een optie op een swap waarbij de eigenaar van de swaption het recht heeft, maar niet de verplichting, om een swap tegen vooraf bepaalde voorwaarden af te sluiten op of binnen een bepaald tijdstip. Doel is het beheren van het renterisico.

Onderstaande tabel geeft inzicht in de derivatenposities per 31 december 2009:

type contract (x € 1.000)	contractomvang EUR	actuele waarde activa EUR	actuele waarde passiva EUR
Interest rate swaps	250.807	13.640	4.823
Swaptions	36.000	1.157	3.219
		14.797	8.042

Ter zake van de swaps en de swaptions bedroeg de waarde van de ontvangen zekerheden (collateral) ultimo 2009 € 6.694.000 (2008: € 26.686.000).

4.7 Slotopmerkingen

In de in hoofdstuk 8 en verder opgenomen jaarrekening zijn meer specifieke gegevens over het boekjaar 2009 vermeld.

5 Uitvoering van de pensioenregeling

5.1 Inleiding

Dit hoofdstuk geeft een overzicht van de belangrijkste kenmerken van de pensioenregeling van het pensioenfonds. Daarnaast komen de wijzigingen in statuten en reglementen die in 2009 zijn doorgevoerd aan de orde.

5.2 De pensioenregeling

Pensioensysteem

Het pensioenfonds hanteert een pensioenregeling in de vorm van een middelloonregeling. De deelnemer ontvangt dus een pensioen dat gebaseerd is op het gemiddelde salaris dat hij heeft verdiend gedurende de deelname aan het pensioenfonds.

Dit betekent dat de deelnemer elk jaar pensioen opbouwt over een maximaal bruto jaarsalaris in 2009 van € 47.802.

De pensioenrichtleeftijd is 65 jaar en is daarbij mogelijk om het ouderdomspensioen te vervroegen. De deelnemer kan daarbij ook kiezen voor een deeltijdpensioen.

Voor werknemers die op 31 december 2005 en 1 januari 2006 deelnamen aan de pensioenregeling wordt onder voorwaarden extra ouderdoms- en nabestandenpensioen ingekocht. Dit voorwaardelijk pensioen wordt uiterlijk op 1 januari 2021 ingekocht indien aan alle voorwaarden voldaan wordt. Eén van de voorwaarden is dat de deelnemer op 1 januari 2021 nog steeds actief deelneemt of eerder gepensioneerd is bij het pensioenfonds.

Werknemers die geboren zijn voor 1950 kunnen onder voorwaarden nog gebruikmaken van de Cao-garantieregeling. Hiervan bedraagt de premie 1,3% van een maximaal bruto jaarsalaris van € 58.478,17.

Toetredingsleeftijd

Een werknemer die in dienst is bij een werkgever die is aangesloten bij het pensioenfonds, neemt verplicht deel aan de pensioenregeling. De deelname gaat in op de eerste dag van de maand waarin de werknemer 20 jaar wordt.

Voorportaalregeling

Voor werknemers jonger dan 20 jaar geldt een overlijdensrisicoregeling.

Pensioenrichtleeftijd

De pensioenrichtleeftijd is 65 jaar.

Pensioengrondslag

De pensioengrondslag, die gebruikt wordt om de opbouw van het pensioen te berekenen, is het pensioengevend salaris min de franchise. In 2009 bedroeg de franchise € 14.452.

Opbouwpercentage ouderdomspensioen

Elk jaar wordt 2,05% van de pensioengrondslag opgebouwd aan ouderdomspensioen. Behalve in de periode vanaf 1 januari 2010 tot en met 31 december 2012, dan wordt als gevolg van herstelplanmaatregelen 1,85% van de pensioengrondslag opgebouwd aan ouderdomspensioen.

Opbouwpercentage partnerpensioen

Voor eventuele nabestaanden wordt een partnerpensioen opgebouwd. Het partnerpensioen bedraagt 70% van het ouderdomspensioen. Behalve in de periode vanaf 1 januari 2010 tot en met 31 december 2012, in die periode is de hoogte van het partnerpensioen zelf niet gewijzigd, maar is het partnerpensioen wel op risicobasis en wordt er drie jaar lang geen partnerpensioen opgebouwd.

Wezenpensioen

Het wezenpensioen bedraagt 14% van het te behalen ouderdompensioen en wordt uitgekeerd vanaf de 1ste van de maand van overlijden van de deelnemer tot ultimo de maand waarin de 21ste verjaardag (voor studerende kinderen de 27ste) valt of waarin het kind eerder overlijdt.

Keuzemogelijkheden

Het omzetten van partnerpensioen in ouderdompensioen en vice versa is in deze pensioenregeling mogelijk. Dit wordt uitruilen genoemd. Deze uitruil kan plaatsvinden op de datum van pensionering. Het ouderdompensioen kan ook (gedeeltelijk) uitgeruild worden in partnerpensioen. Dit is mogelijk bij beëindiging van de deelneming of op de pensioneringsdatum.

Premie

De premie bedraagt 25% van de pensioengrondslag.

Premievrijstelling

Als een deelnemer een (gedeeltelijke) WIA- of WAO-uitkering ontvangt, voorziet het reglement in een (gedeeltelijke) premievrije opbouw. Voor de voortzetting van de pensioenopbouw is over dit inkomensgedeelte geen bijdrage verschuldigd.

5.3 Wijzigingen statuten en reglementen

De statuten en het pensioenreglement van het pensioenfonds zijn in 2009 aangepast. De impact van deze aanpassingen is minimaal.

6 Verslag van de visitatiecommissie

Het bestuur van het pensioenfonds heeft er voor gekozen om de visitatie jaarlijks zodanig uit te voeren dat over een periode van drie jaren alle relevante onderwerpen aan de orde zijn gekomen. Na een fase van desk-research waarin met name de notulen en vergaderstukken van de bestuursvergaderingen werden bestudeerd, zijn diverse interviews gehouden met bestuursleden en adviseurs. Het toetsen van de bevindingen en de indrukken uit de desk-research is een belangrijk doel in de gesprekken.

Volgens de principes die de STAR voor het intern toezicht heeft geformuleerd dient de Visitatiecommissie zich een oordeel te vormen over het functioneren van (het bestuur van) een pensioenfonds. Vanuit deze vijf aspecten heeft de Visitatiecommissie haar onderzoek verricht:

- De beleids- en bestuursprocedures;
- De beleids- en bestuursprocessen;
- De checks en balances;
- De wijze waarop het pensioenfonds wordt aangestuurd;
- De wijze waarop door het Bestuur wordt omgegaan met de risico's op de langere termijn.

Hieronder een aantal belangrijke constatering uit de visitatie.

Bestuur

Cao-onderhandelaars voor de bedrijfstak zitten ook in het bestuur. Het bestuur is zich hiervan bewust en vindt dat de voordelen ruimschoots opwegen tegen de potentiële nadelen. De gedragscode en het deskundigheidsplan geven geen aanleiding tot opmerkingen, behalve dan dat het deskundigheidsplan wellicht wat beperkt is ingevuld. Het bestuur is nog niet toegekomen aan een zelfevaluatie. De commissie beveelt aan dit op korte termijn te doen. De commissie heeft met genoegen geconstateerd dat het bestuur alert heeft gereageerd op negatieve berichten in de pers naar aanleiding van de slechte z-score.

Vermogensbeheer

Het FPM-contract is door het bestuur pro forma opgezegd naar aanleiding van een fout in de rente-afdekking. De commissie heeft kennis genomen van het feit dat het bestuur weliswaar een luisterend oor vindt bij de administrateur, maar dat de snelheid waarmee opvolging aan verzoeken en wensen wordt gegeven weleens tegenvalt. Het bestuur heeft aangegeven strakker daarop te willen gaan sturen. Het feit dat alles inzake vermogensbeheer is uitbesteed aan één partij is heel praktisch, maar geeft ook een grote afhankelijkheid. Een grotere rol voor onafhankelijke adviseurs en een beperktere mandatering voor de belegger lijken de commissie daarom gewenst.

Risicomanagement

Integraal risicomanagement is iets waar het bestuur nog niet expliciet aan toe is gekomen. De commissie heeft geconstateerd dat het wel op de agenda staat, hetgeen zij zeer wenselijk vindt.

Deskundigheid

Het bestuur is ervaren en goed op elkaar ingespeeld. De bestuursleden laten zich uitgebreid informeren voordat zij een besluit nemen en wegen daarbij belangen zorgvuldig af.

Namens de visitatiecommissie van de Stichting Bedrijfstakpensioenfonds voor de Houtverwerkende Industrie

De heer J. Carrière

De heer J. Kloet

Mevrouw M. Verheul

De Meern, 1 juni 2010

7 Verantwoordingsorgaan en Deelnemersraad

7.1 Algemeen

Het bestuur legt verantwoording af aan het verantwoordingsorgaan over het beleid en de wijze waarop het is uitgevoerd. Tevens legt het bestuur verantwoording af over de naleving van de Principes voor goed pensioenfondsbestuur zoals vastgesteld door de Stichting van de Arbeid op 16 december 2005.

Het verantwoordingsorgaan heeft de bevoegdheid een oordeel te geven over het handelen van het bestuur, over het door het bestuur uitgevoerde beleid, alsmede over beleidskeuzes voor de toekomst. Het verantwoordingsorgaan legt zijn oordeel ten minste één maal per jaar schriftelijk vast. Dit oordeel wordt, samen met de reactie van het bestuur daarop, opgenomen in het jaarverslag waar het oordeel betrekking op heeft.

Het verantwoordingsorgaan heeft een adviesrecht ten aanzien van:

- het vaststellen en wijzigen van de vergoedingsregeling voor bestuursleden;
- het wijzigen van het beleid ten aanzien van het verantwoordingsorgaan;
- de vorm, inrichting en samenstelling van het interne toezicht;
- het vaststellen en wijzigen van het communicatie- en voorlichtingsbeleid.

Het verantwoordingsorgaan heeft in het kader van haar taakuitoefening kennis genomen van het jaarverslag en de jaarrekening 2009, de notulen van de bestuursvergaderingen, de reglementen en de ABTN.

Het verantwoordingsorgaan heeft geen gebruik gemaakt van haar recht op overleg met de externe actuaire en de externe accountant.

7.1.1 Bevindingen

Het verantwoordingsorgaan heeft de volgende bevindingen:

Goed pensioenfondsbestuur (Pension Fund Governance)

Het verantwoordingsorgaan heeft het beleid ten aanzien van en de invoering van de Principes voor Goed Pensioenfondsbestuur beoordeeld aan de hand van zowel het jaarverslag en de jaarrekening 2009, de notulen van de bestuursvergaderingen, de reglementen en de ABTN. Ten aanzien van de overige principes heeft het verantwoordingsorgaan geen opmerkingen.

Wetgeving en reglementen

Het verantwoordingsorgaan heeft gekeken naar de gevolgen van het herstelplan, het Financieel Toetsingskader (FTK) en overige wijzigingen in wet- en regelgeving. Het verantwoordingsorgaan heeft ten aanzien van de doorvoering van wijzigingen in wet- en regelgeving in reglementen en het beleid van het pensioenfonds geen opmerkingen of bevindingen.

Toeslagbeleid

Het verantwoordingsorgaan heeft gekeken naar het gevoerde toeslagbeleid. Het heeft geconstateerd dat er een weloverwogen keuze is gemaakt om niet te indexeren.

Beleggingsbeleid (inclusief Corporate Governance en Verantwoord Beleggen)

Het verantwoordingsorgaan heeft het beleggingsbeleid bekeken en besproken in de vergadering. Het acht de keuze om de renterisico's af te dekken een bewijs van goed beleid. Het verantwoordingsorgaan staat achter de portefeuille verdeling die het bestuur heeft gemaakt.

Risicobeleid

Het verantwoordingsorgaan is van mening dat de portefeuille voldoende gediversifieerd is. Wel adviseert het verantwoordingsorgaan om in 2010 het onderwerp risicomangement verder uit te werken.

Financiële positie van het pensioenfonds

Het verantwoordingsorgaan is van mening dat de financiële positie van het pensioenfonds aan de hand van de geleverde documenten over 2009 nauwlettend moet worden gemonitord.

7.1.2 Oordeel

Op grond van het voorgaande komt het verantwoordingsorgaan tot het volgende oordeel.

Het verantwoordingsorgaan van de Stichting Bedrijfstakpensioenfonds voor de Houtverwerkende Industrie is van oordeel dat:

- het bestuur voldoende informatie aan het verantwoordingsorgaan heeft verstrekt om zich een oordeel te vormen;
- het handelen van het bestuur in 2009 in overeenstemming is geweest met de statuten en reglementen;
- het bestuur in 2009 een consistent beleid heeft gevoerd, waarbij de belangen van alle betrokkenen afgewogen en geborgd zijn;
- het bestuur gedegen en logische beleidskeuzes voor de toekomst heeft gemaakt.

Namens het Verantwoordingsorgaan van Stichting Bedrijfstakpensioenfonds voor de Houtverwerkende Industrie

De heer R. van Hoesel

De heer H. ten Klooster

De heer G. Leenders

De heer G. den Hartog

De Meern, 1 juni 2010

7.1.3 Reactie bestuur

Het bestuur heeft met waardering kennis genomen van het verslag van het verantwoordingsorgaan. Het bestuur bedankt het verantwoordingsorgaan voor de getoonde inzet.

7.2 Deelnemersraad

De deelnemersraad heeft in 2009 driemaal vergaderd, namelijk op 27 maart, 19 juni en 11 december.

Alle vergaderingen werden bijgewoond door een afvaardiging vanuit het bestuur. De voorzitter van het bestuur, de heer A.A.J. Heijnen, was bij de vergaderingen van 19 juni en 11 december aanwezig. De secretaris van het bestuur, de heer P.M. Schuil, was aanwezig bij de vergaderingen van 27 maart en 11 december. Op 27 maart werd tevens een studiedag georganiseerd.

De deelnemersraad heeft hierbij gebruik gemaakt van haar recht tot advisering en van het recht om van gedachten te wisselen met het bestuur, over zaken die nu en in de toekomst van belang zijn voor deelnemers, oud deelnemers en gepensioneerden. De deelnemersraad adviseert in ieder geval over elk voorgenomen besluit van het bestuur tot bijvoorbeeld statuten- en reglementswijzigingen, vaststelling jaarverslag, vaststelling Actuariële en bedrijfstechnische nota (ABTN), het toeslagbeleid en het verlenen van de jaarlijkse toeslagen.

Naast het adviesrecht heeft de deelnemersraad een beroepsrecht, bijvoorbeeld wanneer het bestuur een advies van de deelnemersraad niet opvolgt. De administrateur van het pensioenfonds Syntrus Achmea verzorgt tevens het secretariaat van de deelnemersraad.

7.2.1 Deskundigheid

De deelnemersraad hecht er groot belang aan dat het pensioenfonds op deskundige wijze wordt bestuurd. De deelnemersraad wil zich verder bekwamen door het volgen van studiedagen, cursussen en bijeenkomsten.

7.2.2 Jaarverslag 2008

De deelnemersraad heeft het bestuur van de Stichting Bedrijfstakpensioenfonds voor de Houtverwerkende Industrie geadviseerd om de jaarrekening en het conceptjaarverslag 2008 goed te keuren en vast te stellen.

7.2.3 Toeslagverlening

De deelnemersraad respecteert het bestuursbesluit om gezien de economische situatie en de financiële situatie van het pensioenfonds geen toeslag te verlenen.

7.2.4 Financiële situatie van het pensioenfonds

Het bestuur heeft in maart 2009 de deelnemersraad om advies gevraagd over haar herstelplan. De deelnemersraad heeft positief geadviseerd. Door een verdere verslechtering van de financiële markten daalde de dekkingsgraad eind 2008 tot 93,2% zodat de noodzaak ontstond tot het opstellen van een nieuwe korte- en langetermijnherstelplan.

Wij danken het bestuur voor de constructieve en transparante wijze van samenwerking met de deelnemersraad.

De Meern, 1 juni 2010

H. ten Klooster
Voorzitter

8 Jaarrekening

In dit hoofdstuk presenteert het bestuur van de Stichting Bedrijfstakpensioenfonds voor de Houtverwerkende Industrie de jaarrekening. In de eerste paragrafen vindt u de jaarrekening. In de paragrafen 8.8 en 8.9 volgen de verklaringen van de certificerend actuaire en accountant van het fonds.

De in dit hoofdstuk vermelde bedragen zijn in duizenden euro's, tenzij anders is aangegeven.

8.1 Balans per 31 december 2009

BALANS

(na voorgestelde bestemming saldo baten en lasten)

(x € 1.000)

	Toelichting *)	2009 EUR	2008 EUR
Activa			
Beleggingen voor risico fonds	10.1	227.932	204.140
Herverzekeringsdeel technische voorzieningen	10.2	102	118
Vorderingen en overlopende activa	10.3	4.385	4.687
Overige activa	10.4	2.199	2.845
		234.618	211.790
Passiva			
Bestemmingsreserve	10.5	2.351	2.776
Reserves	10.5	-3.054	-15.290
Voorziening pensioenverplichtingen voor risico fonds	10.6	223.047	220.361
Overige schulden en overlopende passiva	10.7	12.274	3.943
		234.618	211.790
Dekkingsgraad op basis van FTK (in%)		99%	93%

8.2 Staat van baten en lasten

<i>(x € 1.000)</i>	Toelichting	2009 EUR	2008 EUR
Baten			
Premiebijdragen risico fonds	11.1	14.351	13.344
Beleggingsresultaten risico fonds	11.2	8.192	19.703
Overige baten	11.3	37	379
		22.580	33.426
Lasten			
Pensioenuitkeringen	11.9	6.553	6.168
Pensioenuitvoeringskosten	11.10	1.380	1.275
Mutatie voorziening pensioenverplichtingen voor rekening pensioenfondsen:			
• Pensioenopbouw	11.4	10.312	6.671
• Indexering en overige toeslagen	11.5	86	641
• Rentetoevoeging	11.6	5.471	7.480
• Onttrekking pensioenuitkeringen	11.7	-6.731	-6.463
• Mutatie pensioenuitvoeringskosten	11.8	368	41
• Wijziging marktrente	11.13	-16.052	50.712
• Wijziging uit hoofde van overdracht van rechten	11.16	111	1.025
• Wijziging overige actuariële uitgangspunten	11.14	9.011	869
• Overige wijzigingen in de voorziening pensioenverplichting	11.15	110	-76
Mutatie herverzekeringsdeel technische voorzieningen	11.17	16	17
Saldo overdrachten van rechten	11.16	-103	-1.883
Overige lasten	11.18	237	176
		10.769	66.653
Saldo van baten en lasten		11.811	-33.227

8.3 Samenvatting van de actuariële analyse

<i>(x € 1.000)</i>	2009	2008
	EUR	EUR
Premieresultaat	2.290	5.357
Interestresultaat	18.772	-38.489
Overig resultaat	-9.251	-95
Saldo van baten en lasten	11.811	-33.227

8.4 Bestemming van het saldo van baten en lasten

<i>(x € 1.000)</i>	2009	2008
	EUR	EUR
Algemene reserve	12.236	-34.009
Herwaarderingsreserve	-	69
Bestemmingsreserve	-425	713
Saldo van baten en lasten	11.811	-33.227

8.5 Kasstroomoverzicht

<i>(x € 1.000)</i>	2009	2008
	EUR	EUR
Kasstroom uit pensioenactiviteiten		
Ontvangen premies	14.782	11.072
Ontvangen waardeoverdrachten	188	965
Betaalde pensioenuitkeringen	-6.571	-6.174
Betaalde waardeoverdrachten	-107	-495
Ontvangen uitkeringen van herverzekeraars	10	39
Betaalde premies herverzekering	-43	-62
Betaalde pensioenuitvoeringskosten	-1.278	-990
Totaal kasstroom uit pensioenactiviteiten	6.981	4.355
Kasstroom uit beleggingsactiviteiten		
Verkopen en aflossingen van beleggingen	197.870	215.216
Ontvangen directe beleggingsopbrengsten	5.916	5.538
Aankopen beleggingen	-208.642	-228.870
Betaalde kosten van vermogensbeheer	-112	-287
Totaal kasstroom uit beleggingsactiviteiten	-4.968	-8.403
Stand liquide middelen per 1 januari		
Liquide middelen (beleggingen voor risico fonds)	930	2.046
Liquide middelen (overige activa)	2.845	5.777
	3.775	7.823
Mutatie liquide middelen	2.013	-4.048
Stand liquide middelen per 31 december		
Liquide middelen (beleggingen voor risico fonds)	3.589	930
Liquide middelen (overige activa)	2.199	2.845
	5.788	3.775

9 Algemene toelichting

9.1 Inleiding

Het doel van Stichting Bedrijfstakpensioenfonds voor de Houtverwerkende Industrie, statutair gevestigd te Tilburg (hierna "het fonds") is het verlenen van pensioenen aan deelnemers, gewezen deelnemers, alsmede aan hun nagelaten betrekkingen, met inachtneming van het in de statuten en in het pensioenreglement bepaalde. Het fonds tracht dit doel te bereiken door premies te innen bij de aangesloten ondernemingen, deze gelden te beleggen en te beheren en daaruit uitkeringen toe te kennen bij ouderdom, overlijden en arbeidsongeschiktheid, een en ander overeenkomstig de regels gesteld in het pensioenreglement.

9.2 Overeenstemmingverklaring

De Jaarrekening is opgesteld in overeenstemming met de wettelijke bepalingen zoals deze zijn opgenomen in de Pensioenwet en Titel 9 Boek 2 BW, met inachtneming van de Richtlijnen voor de Jaarverslaggeving.

Overeenkomstig de wijziging van artikel 146 van de Pensioenwet per 2 juli 2009 is artikel 390 Titel 9 Boek 2 BW niet langer van toepassing. Hiermee vervalt voor de pensioenfonds vanaf 1 januari 2009 de verplichting tot het opnemen van een herwaarderingsreserve.

Het bestuur heeft op 1 juni 2010 de jaarrekening opgemaakt.

9.3 Schattingswijziging voorziening pensioenverplichtingen voor risico fonds

De actuariële grondslagen en/of methoden worden periodiek beoordeeld en mogelijk herzien ten behoeve van de berekening van de actuele waarde van de pensioenverplichtingen. Hierbij wordt gebruik gemaakt van interne en externe actuariële deskundigheid. Dit betreft onder meer de vergelijking van veronderstellingen ten aanzien sterfte, langlevens, arbeidsongeschiktheid met werkelijke waarnemingen voor zowel de gehele bevolking als specifiek voor de populatie van het fonds.

De huidige grondslag voor overlevingskansen is gebaseerd op de Prognosetafel 2005-2050 van het Actuariële Genootschap (AG). De AG-Prognosetafel 2005-2050 houdt rekening met de voorzienbare trend in overlevingskansen van de gehele Nederlandse bevolking. De algemene sterftetekansen die volgen uit de tafel worden voor het fonds gecorrigeerd in verband met ervaringssterfte. Zie hiervoor ook onderdeel voorziening pensioenverplichtingen onder Grondslagen voor de waardering. In 2008 heeft het CBS een prognose voor overlevingskansen gepubliceerd waaruit blijkt dat de ontwikkeling van de levensverwachting nog sneller gaat dan enkele jaren geleden werd voorzien. Naar verwachting zal het AG in 2010 een nieuwe prognosetafel publiceren die is gebaseerd op de actuele overlevingsverwachtingen. Vooruitlopend op de publicatie van de nieuwe tafel heeft het fonds besloten de voorziening pensioenverplichtingen per 31 december 2009 met 4,3% te verhogen. Het effect van deze stijging is een last van € 9,0 miljoen.

In 2010 wordt een onderzoek uitgevoerd naar de ervaringssterfte bij het fonds. De actuariële grondslagen en veronderstellingen zullen op basis van de resultaten van dit onderzoek en de nieuwe algemene verwachtingen ten aanzien van overleven worden geactualiseerd. De vaststelling van de toereikendheid van de voorziening voor pensioenverplichtingen is een inherent onzeker proces, waarbij gebruik wordt gemaakt van schattingen en oordelen door het bestuur van het fonds. Het effect van deze schattingswijzigingen is verantwoord in het resultaat van het verslagjaar.

9.4 Grondslagen voor de waardering

Algemeen

Beleggingen en pensioenverplichtingen worden gewaardeerd op actuele waarde. Slechts indien de actuele waarde van een belegging niet betrouwbaar kan worden vastgesteld vindt waardering plaats op basis van geamortiseerde kostprijs.

Voor de overige activa en passiva geldt, tenzij in de specifieke grondslagen hieronder anders is aangegeven, dat deze zijn gewaardeerd tegen nominale waarde. Deze boekwaarde benadert de actuele waarde als gevolg van het korte termijnkarakter van deze vorderingen en schulden.

De gehanteerde grondslagen voor waardering en resultaatbepaling zijn ongewijzigd ten opzichte van het voorgaande jaar.

Schattingen en veronderstellingen

De opstelling van de jaarrekening in overeenstemming met Titel 9 Boek 2 BW en de Pensioenwet vereist dat het bestuur oordelen vormt en schattingen en veronderstellingen maakt die van invloed zijn op de toepassing van grondslagen en de gerapporteerde waarde van activa en verplichtingen, en van baten en lasten. De schattingen en hiermee verbonden veronderstellingen zijn gebaseerd op ervaringen uit het verleden en verschillende andere factoren die gegeven de omstandigheden als redelijk worden beschouwd. De uitkomsten hiervan vormen de basis voor het oordeel over de boekwaarde van activa en verplichtingen die niet op eenvoudige wijze uit andere bronnen blijkt. De daadwerkelijke uitkomsten kunnen afwijken van deze schattingen.

De schattingen en onderliggende veronderstellingen worden voortdurend beoordeeld. Herzieningen van schattingen worden opgenomen in de periode waarin de schatting wordt herzien, indien de herziening alleen voor die periode gevolgen heeft, of in de periode van herziening en toekomstige perioden, indien de herziening gevolgen heeft voor zowel de verslagperiode als toekomstige perioden.

Indien het voor het geven van het in artikel 2:362 lid BW vereiste inzicht noodzakelijk geacht wordt, is de aard van deze oordelen en schattingen inclusief de bijbehorende veronderstellingen opgenomen in de toelichting bij de jaarrekening.

Opname van een actief of een verplichting

Een actief wordt in de balans opgenomen wanneer het waarschijnlijk is dat de toekomstige economische voordelen naar het pensioenfonds zullen toevloeien en de waarde daarvan betrouwbaar kan worden vastgesteld. Een verplichting wordt in de balans opgenomen wanneer het waarschijnlijk is dat de afwikkeling daarvan gepaard zal gaan met een uitstroom van middelen en de omvang van het bedrag daarvan betrouwbaar kan worden vastgesteld.

Baten worden in de staat van baten en lasten opgenomen wanneer een vermeerdering van het economisch potentieel, samenhangend met een vermeerdering van een actief of een vermindering van een verplichting, heeft plaatsgevonden, waarvan de omvang betrouwbaar kan worden vastgesteld. Lasten worden verwerkt wanneer een vermindering van het economisch potentieel, samenhangend met een vermindering van een actief of een vermeerdering van een verplichting, heeft plaatsgevonden, waarvan de omvang betrouwbaar kan worden vastgesteld.

Indien een transactie ertoe leidt dat nagenoeg alle of alle toekomstige economische voordelen en alle of nagenoeg alle risico's met betrekking tot een actief of een verplichting aan een derde zijn overgedragen, wordt het actief of de verplichting niet langer in de balans opgenomen. Verder worden activa en verplichtingen niet meer in de balans opgenomen vanaf het tijdstip waarop niet meer wordt voldaan aan de voorwaarden van waarschijnlijkheid van de toekomstige economische voordelen en betrouwbaarheid van de bepaling van de waarde.

Dit betekent dat transacties worden verwerkt op handelsdatum en niet op afwikkelingsdatum. Als gevolg hiervan kan sprake zijn van een post "nog af te wikkelen transacties". Deze post kan zowel een actief als een passief zijn.

Saldering van een actief en een verplichting

Een financieel actief en een financiële verplichting worden gesaldeerd als nettobedrag in de balans opgenomen indien sprake is van een wettelijke of contractuele bevoegdheid om het actief en de verplichting gesaldeerd en gelijktijdig af te wikkelen en

bovendien de intentie bestaat om de posten op deze wijze af te wikkelen. De met de gesaldeerd opgenomen financiële activa en financiële verplichtingen samenhangende rentebaten en rentelasten worden eveneens gesaldeerd opgenomen.

Vreemde valuta

Activa en verplichtingen in vreemde valuta worden omgerekend naar euro's tegen de koers per balansdatum. Deze waardering is onderdeel van de waardering tegen reële waarde. Baten en lasten voortvloeiende uit transacties in vreemde valuta's worden omgerekend tegen de koers per transactiedatum.

Beleggingen voor risico fonds

Algemeen

In overeenstemming met de Pensioenwet worden beleggingen gewaardeerd op actuele waarde. Participaties in beleggingspools en -instellingen, die gespecialiseerd zijn in een bepaald soort beleggingen worden gerubriceerd en gewaardeerd volgens de grondslagen voor die onderliggende beleggingen (look-through benadering).

Vorderingen en schulden uit beleggingen welke samenhangen met een specifieke beleggingscategorie worden onder beleggingsdebiteuren dan wel –crediteuren opgenomen in de betreffende beleggingscategorie.

Vastgoedbeleggingen

Indirect vastgoed

Beursgenoteerde vastgoedfondsen worden gewaardeerd tegen de actuele waarde, zijnde de beurskoers per balansdatum. Niet-beursgenoteerde beleggingen in vastgoedfondsen worden gewaardeerd op het aandeel in de actuele waarde van de onderliggende beleggingen. Indien de waarderingsgrondslagen van vastgoedfondsen afwijken, wordt de waardering zo mogelijk aangepast aan de waarderingsgrondslagen van het pensioenfonds.

Aandelen

Beursgenoteerde aandelen en participaties in beursgenoteerde beleggingsinstellingen zijn gewaardeerd op actuele waarde. De actuele waarde is de beursnotering per balansdatum.

De actuele waarde van niet beursgenoteerde participaties is bepaald op basis van de laatst bekende intrinsieke waarde. Dit is het aandeel in het zichtbare eigen vermogen.

Private equity beleggingen worden gewaardeerd op marktwaarde, zijnde de intrinsieke waarde. Deze waarde wordt ontleend aan de meest recente rapportages van de fundmanagers en de fund-of-fund-managers, gecorrigeerd voor kasstromen in de periode tot balansdatum. Daarnaast wordt bij de waardering rekening gehouden met eventuele negatieve gevolgen van materiële gebeurtenissen in het verslagjaar na ontvangst van deze rapportages. De managers bepalen de intrinsieke waarde op basis van lokale wet- en regelgeving.

Vastrentende waarden

Obligaties en obligatiebeleggingsfondsen

Beursgenoteerde vastrentende waarden en participaties in beursgenoteerde beleggingsinstellingen zijn gewaardeerd op marktwaarde. De marktwaarde is de per balansdatum geldende beurskoers.

Leningen op schuldbekentenis en hypotheke

Leningen worden gewaardeerd tegen reële waarde. Deze waarde wordt bepaald door de te ontvangen kasstromen (rente, aflossingen en verwachte boeterente bij vervroegde aflossingen) contant te maken op basis van geldende markttrente, waarin opgenomen een opslag voor debiteurenrisico en liquiditeitsrisico.

Deposito's en kortlopende vorderingen op banken

Deposito's worden gewaardeerd op nominale waarde vermeerderd met de sinds moment van ontstaan opgelopen rente. Geldmarktbeleggingen worden gewaardeerd tegen actuele waarde, zijnde de contante waarde van de toekomstige kasstromen (rente en aflossing). Posities in rekening courantsaldi worden tegen nominale waarde gewaardeerd.

Derivaten

Derivaten worden gewaardeerd op reële waarde, zijnde de marktwaarde van het contract. Voor beursgenoteerde contracten is dit de beurskoers per balansdatum. Voor niet beursgenoteerde contracten is de waardering gebaseerd op beschikbare marktinformatie als input voor gehanteerde waarderingsmodellen.

Creditposities in derivaten worden separaat verantwoord onder de overige schulden.

Overige beleggingen

Infrastructuur

Niet beursgenoteerde belangen in infrastructuur beleggingen worden gewaardeerd op het aandeel in de actuele waarde van de onderliggende beleggingen, de overige onderliggende activa en de onderliggende verplichtingen.

Herverzekeringsdeel technische voorzieningen

Uitgaande herverzekeringspremies worden verantwoord in de periode waarop de herverzekering betrekking heeft.

Vorderingen uit herverzekeringscontracten op risicobasis worden verantwoord op het moment dat de verzekerde gebeurtenis zich voordoet.

Vorderingen en overlopende activa

Voor zover noodzakelijk is een voorziening voor oninbaarheid in mindering gebracht.

Overige activa

Onder meer worden hieronder de liquide middelen opgenomen voor zover dit banktegoeden betreft welke onmiddellijk opeisbaar zijn. Zij worden onderscheiden van tegoeden in verband met beleggingstransacties. Liquide middelen uit hoofde van beleggingstransacties worden gepresenteerd onder de beleggingen.

Stichtingskapitaal en reserves

Algemeen

Stichtingskapitaal en reserves worden bepaald door het bedrag dat resteert nadat alle actiefposten en posten van het vreemd vermogen, inclusief de voorziening pensioenverplichtingen voor risico van het pensioenfonds en overige technische voorzieningen, volgens de van toepassing zijnde waarderingsgrondslagen in de balans zijn opgenomen.

Reserves worden bepaald door het bedrag dat resteert nadat alle actiefposten en posten van het vreemd vermogen, inclusief de voorziening pensioenverplichtingen voor risico van het pensioenfonds en overige technische voorzieningen, volgens de van toepassing zijnde waarderingsgrondslagen in de balans zijn opgenomen.

De statutaire reserves en de overige wettelijke reserves die het pensioenfonds conform artikel 2:389, blijken op grond van artikel 2:373 lid 1 BW afzonderlijk uit de toelichting bij balans.

Bestemmingsreserve

De bestemmingsreserve betreft een reserve voor een overgangsregeling. Deze overgangsregeling voorziet in de financiering van "inkoop" van voorwaardelijke aanspraken bij pensionering of uiterlijk op 31 december 2020. Bij pensionering of uiterlijk op 31 december 2020 worden de voorwaardelijke aanspraken onvoorwaardelijk en vervalt de bijbehorende bestemmingsreserve. Beëindiging van het deelnemerschap leidt eveneens tot verval van het recht van omzetting en tot vrijval van een deel van de bestemmingsreserve. De bestemmingsreserve wordt gefinancierd uit een gedeelte van de pensioenpremie.

Voorziening pensioenverplichtingen

De voorziening voor pensioenverplichtingen wordt gewaardeerd op actuele waarde (marktwaarde). De actuele waarde wordt bepaald op basis van de contante waarde van de beste inschatting van toekomstige kasstromen die samenhangen met de op balansdatum onvoorwaardelijke pensioenverplichtingen. Onvoorwaardelijke pensioenverplichtingen zijn de opgebouwde nominale aanspraken en de onvoorwaardelijke (indexatie)toezeggingen. De contante waarde wordt bepaald met gebruikmaking van de rentetermijnstructuur.

Bij de berekening van de voorziening pensioenverplichtingen is uitgegaan van het op de balansdatum geldende pensioenreglement en van de over de verstreken deelnemersjaren verworven aanspraken. Jaarlijks wordt door het bestuur besloten of de opgebouwde pensioenaanspraken worden geïndexeerd. Alle per balansdatum bestaande indexatiebesluiten (ook voor indexatiebesluiten na balansdatum voor zover sprake is van ex ante condities) zijn in de berekening begrepen. Er wordt geen rekening gehouden met toekomstige salarisontwikkelingen.

Bij de berekening van de voorziening wordt rekening gehouden met premievrije pensioenopbouw in verband met invaliditeit op basis van de contante waarde van premies waarvoor vrijstelling is verleend wegens arbeidsongeschiktheid.

Bij de bepaling van de actuariële uitgangspunten wordt uitgegaan van voor de toezichthouder acceptabele grondslagen, waarbij rekening wordt gehouden met de voorzienbare trend in overlevingskansen.

De berekeningen zijn uitgevoerd op basis van de volgende actuariële grondslagen en veronderstellingen per 31 december 2009:

- Gemiddelde rekenrente: gebaseerd op de rentetermijnstructuur per 31 december 2009 zoals gepubliceerd door DNB. Op grond van de samenstelling van de verplichtingen van het fonds komt de nominale rente einde boekjaar overeen met een constante rekenrente van 3,87% (vorig boekjaar: 3,47%).
- Overlevingstafels: AG prognosetafels 2005-2050 met een leeftijdsafhankelijke afslag in verband met ervaringssterfte. Als start voor de prognose wordt de kolom 2007-2012 genomen.
- Voor de berekening van de voorziening pensioenverplichtingen voor nog niet ingegane partnerpensioenen wordt een systeem van onbepaalde partner gehanteerd. Vanaf leeftijd 65 jaar wordt de werkelijke burgerlijke staat gehanteerd.
- Voor partnerpensioen is aangenomen dat de partner 3 jaar jonger is dan de verzekerde man en 3 jaar ouder dan de verzekerde vrouw.
- Kostenopslag ter grootte van 2% van de voorziening voor pensioenverplichtingen in verband toekomstige administratie- en excassokosten.
- Bij de bepaling van de pensioenopbouw voor arbeidsongeschikte deelnemers is uitgegaan van een revalidatiekans van 10%.
- In verband met de verbetering van de overlevingskansen is de som van de technische voorzieningen met 4,3% verhoogd.

9.5 Grondslagen voor de resultaatbepaling

Algemeen

Baten en lasten worden toegerekend aan het boekjaar waarop deze betrekking hebben. De in de staat van baten en lasten opgenomen posten zijn in belangrijke mate gerelateerd aan de in de balans gehanteerde waarderingsgrondslagen voor beleggingen en de voorzieningen pensioenverplichtingen. Zowel gerealiseerde als ongerealiseerde resultaten worden rechtstreeks verantwoord in het resultaat.

Premiebijdragen risico fonds

Onder premiebijdragen van werkgevers en werknemers wordt verstaan de aan derden in rekening gebrachte c.q. te brengen bedragen voor de in het verslagjaar verzekerde pensioenen onder aftrek van kortingen, alsmede premies van de Stichting Voortzetting Pensioenverzekering (FVP). Premies zijn toegerekend aan de periode waarop ze betrekking hebben.

Beleggingsresultaten risico fonds

(In)directe beleggingsresultaten zijn toegerekend aan de periode waarop ze betrekking hebben.

Indirecte beleggingsopbrengsten

Onder de indirecte beleggingsopbrengsten worden verstaan de gerealiseerde en ongerealiseerde waardeveranderingen en valutaresultaten. In de jaarrekening wordt geen onderscheid gemaakt tussen gerealiseerde en ongerealiseerde waardeveranderingen van beleggingen. Alle waardeveranderingen van beleggingen, inclusief valutakoersverschillen, worden als indirecte beleggingsopbrengsten in de staat van baten en lasten opgenomen.

Aankoopkosten zijn verwerkt in de actuele waarde van de beleggingen. Verkoopkosten worden verantwoord als onderdeel van de gerealiseerde herwaarderingen.

Directe beleggingsopbrengsten

Onder de directe beleggingsopbrengsten wordt in dit verband verstaan rentebaten en -lasten, dividenden, huuropbrengsten en soortgelijke opbrengsten.

Dividend wordt verantwoord op het moment van betaalbaarstelling.

Kosten van vermogensbeheer

Onder kosten van vermogensbeheer worden zowel de externe als de daaraan toegerekende interne kosten verstaan. Exploitatiekosten van onroerende zaken in exploitatie zijn in de kosten van vermogensbeheer opgenomen.

Verrekening van kosten

De kosten uit hoofde van beheervergoeding alsmede transactiekosten gerelateerd aan beleggingen zijn in mindering gebracht op de directe en indirecte beleggingsopbrengsten.

Pensioenopbouw

De pensioenopbouw is de contante waarde van de pensioenaanspraken die toegekend zijn in het boekjaar.

Rentetoevoeging voorziening pensioenverplichtingen

De pensioenverplichtingen worden contant gemaakt tegen de nominale marktrente op basis van de door DNB gepubliceerde rentetermijnstructuur. De interesttoevoeging wordt tegen de rekenrente primo berekend over de beginstand en de mutaties gedurende het jaar.

Onttrekking uit voorziening pensioenverplichtingen voor pensioenuitkeringen

Verwachte toekomstige pensioenuitkeringen worden vooraf actuariëel berekend en opgenomen in de voorziening pensioenverplichtingen. De onder dit hoofd opgenomen afname van de voorziening betreft het bedrag dat vrijkomt ten behoeve van de financiering van de pensioenen in de verslagperiode.

Mutatie voorziening pensioenverplichtingen voor pensioenuitvoeringskosten

Jaarlijks valt een percentage van de uitkeringen vrij uit de voorziening pensioenverplichtingen ten behoeve van pensioenuitvoeringskosten (excassokosten). Daarnaast wordt een percentage van de pensioenopbouw en de inkomende waardeoverdrachten toegevoegd aan de technische voorziening ten behoeve van pensioenuitvoeringskosten.

Pensioenuitkeringen

De pensioenuitkeringen betreffen de aan deelnemers uitgekeerde bedragen inclusief afkopen. De pensioenuitkeringen zijn berekend op actuariële grondslagen en toegerekend aan het verslagjaar waarop zij betrekking hebben.

Wijziging marktrente

Jaarlijks wordt per 31 december de marktwaarde van de technische voorzieningen herrekend door toepassing van de actuele rentetermijnstructuur. Het effect van de verandering van de rentetermijnstructuur wordt verantwoord onder het hoofd wijziging marktrente.

Overige baten en lasten

De overige baten en lasten worden opgenomen voor de aan het verslagjaar toe te rekenen bedragen.

9.6 Grondslagen kasstroomoverzicht

Het kasstroomoverzicht is conform de directe methode opgesteld. De kasstromen worden derhalve bepaald op basis van de staat van baten en lasten, gecorrigeerd voor de mutatie van de daarmee samenhangende balansposities. Er wordt onderscheid gemaakt tussen kasstromen uit pensioenuitvoeringsactiviteiten en beleggingsactiviteiten.

10 Toelichting op de Balans

10.1 Beleggingen voor risico fonds

Overzicht totale waarde per beleggingscategorie

Ultimo 2009

<i>(x € 1.000)</i>	vastgoed- beleggingen	aandelen	vastrentende waarden	derivaten	overige beleggingen	totaal
	EUR	EUR	EUR	EUR	EUR	EUR
Belegde waarden in betreffende beleggingscategorie	9.375	26.062	169.067	14.797	2.472	221.773
Beleggings- debiteuren	31	-	2.993			3.024
Liquide middelen	-	-	-	197	3.392	3.589
Beleggings- crediteuren	-	-12	-	-442	-	-454
Stand per						
31 december 2009	9.406	26.050	172.060	14.552	5.864	227.932

Ultimo 2008

<i>(x € 1.000)</i>	vastgoed- beleggingen	aandelen	vastrentende waarden	derivaten	overige beleggingen	totaal
	EUR	EUR	EUR	EUR	EUR	EUR
Belegde waarden in betreffende beleggingscategorie	4.089	15.029	155.122	23.619	2.384	200.243
Beleggings- debiteuren	49	-	2.918	-	6	2.973
Liquide middelen	-	-	-	263	667	930
Beleggings- crediteuren	-	-6	-	-	-	-6
Stand per						
31 december 2008	4.138	15.023	158.040	23.882	3.057	204.140

Verloopoverzicht van belegde waarden per beleggingscategorie

Ultimo 2009

(x € 1.000)	vastgoed- beleggingen	aandelen	vastrentende waarden	derivaten (1)	overige beleggingen	totaal
	EUR	EUR	EUR	EUR	EUR	EUR
Stand per 1 januari 2009	4.089	15.029	155.122	23.619	2.384	200.243
Aankopen / verstrekkingen	4.535	8.896	183.955	11.113	143	208.642
Verkopen/ aflossingen	-1.973	-3.251	-182.429	-10.199	-37	-197.889
Overige mutaties	94	-95	9.954	-9.980	1	-26
Gerealiseerde herwaardering	190	-284	8.853	-14	-1	8.744
Ongerealiseerde herwaardering	2.440	5.767	-6.388	-7.784	-18	-5.983
	9.375	26.062	169.067	6.755	2.472	213.731
herrubricering naar de overige schulden	-	-	-	8.042	-	8.042
Stand per 31 december 2009	9.375	26.062	169.067	14.797	2.472	221.773

(1) De hieronder opgenomen waarden betreffen belegde gelden in derivaten welke onder de activa zijn opgenomen onder de 'beleggingen voor risico pensioenfondsen', met daarop in mindering gebracht de derivaten welke onder de passiva als onderdeel van de 'overige schulden' zijn opgenomen.

Ultimo 2008

(x € 1.000)	vastgoed- beleggingen	aandelen	vastrentende waarden	derivaten	overige beleggingen	totaal
	EUR	EUR	EUR	EUR	EUR	EUR
Stand per 1 januari 2008	6.004	21.099	109.839	31.092	1.951	169.985
Aankopen / verstrekkingen	7.007	17.824	190.107	13.438	494	228.870
Verkopen/ aflossingen	4.571	14.342	182.789	13.514	-	215.216
Overige mutaties	-	-	35.995	-34.430	-	1.565
Gerealiseerde herwaardering	-334	-3.085	448	103	-	-2.868
Ongerealiseerde herwaardering	-4.017	-6.467	1.522	26.930	-61	17.907
Stand per 31 december 2008	4.089	15.029	155.122	23.619	2.384	200.243

Actuele waarde

Schattingen en oordelen

Zoals vermeld in de toelichting zijn de beleggingen van het fonds nagenoeg allemaal gewaardeerd tegen actuele waarde per balansdatum en is het over het algemeen mogelijk en gebruikelijk om de actuele waarde binnen een aanvaardbare bandbreedte van schattingen vast te stellen. Voor sommige andere financiële instrumenten, zoals beleggingsvorderingen en -schulden, geldt dat de boekwaarde de actuele waarde benadert als gevolg van het korte termijn karakter van de vorderingen en schulden. De boekwaarde van alle activa en de financiële verplichtingen op balansdatum benadert de actuele waarde.

Voor de meerderheid van de financiële instrumenten van het fonds kan gebruik worden gemaakt van marktnoteringen. Echter, bepaalde financiële instrumenten zijn gewaardeerd door middel van gebruikmaking van waarderingmodellen en -technieken, inclusief verwijzing naar de huidige reële waarde van vergelijkbare instrumenten. Op basis van de boekwaarde kan het volgende onderscheid worden gemaakt:

(x € 1.000)	marktnoteringen (direct en afgeleid) EUR	waarderingmodellen- en technieken EUR	totaal EUR
Actief per 31 december 2009			
Vastgoedbeleggingen	9.375	-	9.375
Aandelen	25.554	508	26.062
Vastrentende waarden	168.574	494	169.068
Derivaten	-	14.797	14.797
Overige beleggingen	-	2.471	2.471
	203.503	18.270	221.773
Passief per 31 december 2009			
Derivaten		8.042	
Actief per 31 december 2008			
Vastgoedbeleggingen	4.089	-	4.089
Aandelen	14.647	381	15.028
Vastrentende waarden	153.415	1.708	155.123
Derivaten	-	23.619	23.619
Overige beleggingen	-	2.384	2.384
	172.151	28.092	200.243

Schattingen van de actuele waarde zijn een momentopname, gebaseerd op de marktomstandigheden en de beschikbare informatie over het financiële instrument. Deze schattingen zijn van nature subjectief en bevatten onzekerheden en een significante oordeelsvorming (bijvoorbeeld rentestand, volatiliteit, schatting van kasstromen, etc.) en kunnen derhalve niet met precisie worden vastgesteld.

Schatting van reële waarde

- Aandelen

Van de belegde waarde in aandelen staat de waarde van private equity beleggingen opgenomen als vastgesteld op basis van 'waarderingmodellen en -technieken'. Private equity beleggingen worden gewaardeerd op marktwaarde, zijnde de intrinsieke waarde. Deze waarde wordt ontleend aan de meest recente rapportages van de fundmanagers en de fund-of-fund-managers, gecorrigeerd voor kasstromen in de periode tot balansdatum. Daarnaast wordt bij de waardering rekening gehouden met eventuele negatieve gevolgen van materiële gebeurtenissen in het verslagjaar na ontvangst van deze rapportages. De managers bepalen de intrinsieke waarde op basis van lokale wet- en regelgeving.

- Vastrentende waarden

Het deel van de vastrentende waarden waarvan de reële waarde op basis van schatting wordt vastgesteld betreft hoofdzakelijk de leningen op schuldbekentenis en hypotheke. De berekeningsgrondslag staat reeds vermeld in de algemene toelichting op de grondslagen.

Onderstaand is een overzicht opgenomen van de rentevoet welke hierbij wordt gehanteerd:

	2009	2008
	%	%
Vastrentende waarden	3,55	3,47

- Derivaten

Bij de schatting van de actuele waarde van derivaten wordt uitgegaan van verwachte toekomstige kasstromen. Deze kasstromen worden op basis van de zero coupon swapcurve contant gemaakt.

- Overige beleggingen

Het niet marktgenoteerde deel van de overige beleggingen betreft beleggingen in infrastructuur. Het fonds neemt alleen via tussenkomst van externe fondsbeheerders deel in infrastructurele beleggingen. Voor de waardering van deze beleggingen wordt uitgegaan van de waardebeoordeling welke is opgesteld ten behoeve van deze externe fondsbeheerders. De waardering vindt plaats op basis van fair value. De wijze waarop de fair value wordt bepaald is afhankelijk van de externe fondsbeheerder en van de aard van de belegging. De volgende variabelen kunnen hierbij een rol spelen: de aanschafwaarde voor wat betreft recente investeringen; toekomstige kasstromen; waarde van de activa; waardering van vergelijkbare objecten.

Belegde waarden in vastgoed

<i>(x € 1.000)</i>	2009	2008
	EUR	EUR
Indirect vastgoed	9.375	4.089
Stand per 31 december	9.375	4.089

Belegde waarden in aandelen

<i>(x € 1.000)</i>	2009	2008
	EUR	EUR
Zelfstandig beursgenoteerde aandelen	1.028	3.263
Aandelenbeleggingsfondsen	24.526	11.385
Venture Capital (Private Equity)	508	381
Stand per 31 december	26.062	15.029

Belegde waarden in vastrentende waarden

<i>(x € 1.000)</i>	2009	2008
	EUR	EUR
Obligaties	90.753	89.152
Credit funds	36.800	29.050
Leningen op schuldbekentenissen	1.637	1.708
Hypotheke	309	305
Deposito's	11.447	8.522
Inflation linked bonds	1.652	1.087
Obligatiebeleggingsfondsen	20.007	9.611
Kortlopende vorderingen op banken	6.462	15.687
Stand per 31 december	169.067	155.122

Belegde waarden in derivaten

<i>(x € 1.000)</i>	2009	2008
	EUR	EUR
Rentederivaten	14.797	23.619
Stand per 31 december	14.797	23.619

Belegde waarden in overige beleggingen

<i>(x € 1.000)</i>	2009	2008
	EUR	EUR
Infrastructuur	2.472	2.384
Stand per 31 december	2.472	2.384

Beleggingsdebiteuren

<i>(x € 1.000)</i>	2009	2008
	EUR	EUR
Te vorderen bedragen uit hoofde van:		
- dividend	-	12
- dividend- en couponbelasting	32	37
- interest	2.992	2.918
Overige	-	6
Stand per 31 december	3.024	2.973

Beleggingscrediteuren

(x € 1.000)	2009 EUR	2008 EUR
Te betalen bedragen uit hoofde van:		
- dividend	12	-
- interest	442	-
Overige	-	6
Stand per 31 december	454	6

10.2 Herverzekeringsdeel technische voorzieningen

(x € 1.000)	2009 EUR	2008 EUR
Stand per 1 januari	118	135
Ontrekkingen	-16	-17
Stand per 31 december	102	118

Het herverzekeringsdeel technische voorziening heeft betrekking op uitkeringen uit een herverzekeringscontract waarvoor thans geen premie meer wordt betaald.

Ter zake van het overlijdens- en arbeidsongeschiktheidsrisico heeft het pensioenfonds een lopend herverzekeringscontract bestaande uit een integrale stoplossdekking. In 2009 bestaat geen recht op vergoeding omdat het minimum grensbedrag hiervoor niet is overschreden.

10.3 Vorderingen en overlopende activa

Specificatie vorderingen en overlopende activa

(x € 1.000)	2009 EUR	2008 EUR
Vordering op werkgevers	3.600	4.224
Vordering op deelnemers	46	62
Waardeoverdrachten	109	194
Syntrus Achmea Vermogensbeheer B.V.	386	-
Overlopende activa	2	21
Overige vorderingen	242	186
Stand per 31 december	4.385	4.687

Bij de waardering van vorderingen wordt rekening gehouden met het risico van oninbaarheid door hiervoor een voorziening in aftrek te brengen op het saldo van de uitstaande vorderingen. Voor gelijksoortige posten met gelijksoortige risico's wordt gezamenlijk een schatting gemaakt van verliezen en risico's op balansdatum. Deze systematiek om de voorziening vast te stellen wordt gerekend tot de statische methode.

Alle vorderingen hebben een resterende looptijd van korter dan één jaar behalve de vordering op Syntrus Achmea Vermogensbeheer B.V. Deze vordering is opgenomen onder de overige vorderingen en overlopende activa en wordt in 3 jaar afgelost.

Nadere specificatie 'Vorderingen op werkgevers'

<i>(x € 1.000)</i>	2009	2008
	EUR	EUR
Werkgevers	3.905	4.350
Voorziening dubieuze debiteuren	-305	-126
Stand per 31 december	3.600	4.224

In 2009 is een bedrag van € 193.000 toegevoegd aan de voorziening (2008: toevoeging € 114.000). Er werd een bedrag van € 14.000 aan premies over voorgaande jaren als oninbaar afgeschreven (2008: € 63.000).

10.4 Overige activa

<i>(x € 1.000)</i>	2009	2008
	EUR	EUR
Liquide middelen	2.199	2.845
Stand per 31 december	2.199	2.845

Onder de liquide middelen worden opgenomen die kasmiddelen en tegoeden op bankrekeningen, die onmiddellijk dan wel op korte termijn opeisbaar zijn.

Er zijn geen kredietfaciliteiten van toepassing.

10.5 Stichtingskapitaal en reserves

Mutatieoverzicht eigen vermogen

<i>(x € 1.000)</i>	Algemene Reserve EUR	Bestemmings- reserve EUR	Herwaarderings- reserve EUR	Totaal EUR
Stand per				
31 december 2008	-15.390	2.776	100	-12.514
Mutatie herwaarderingsreserve	100	-	-100	-
Uit bestemming saldo van baten en lasten	12.236	-425	-	11.811
Stand per				
31 december 2009	-3.054	2.351	-	-703

Overeenkomstig de wijziging van artikel 146 van de Pensioenwet per 2 juli 2009 is artikel 390 Titel 9 Boek 2 BW niet langer van toepassing. Hiermee vervalt voor de pensioenfondsen vanaf 1 januari 2009 de verplichting tot het opnemen van een herwaarderingsreserve. De herwaarderingsreserve is per 1 januari 2009 toegevoegd aan de overige reserves.

(x € 1.000)	Algemene Reserve EUR	Bestemmings- reserve EUR	Herwaarderings- reserve EUR	Totaal
Stand per				
31 december 2007	18.619	2.063	31	20.713
Uit bestemming saldo van baten en lasten	-34.009	713	69	-33.227
Stand per				
31 december 2008	-15.390	2.776	100	-12.514

Solvabiliteit

(x € 1.000)	31 december 2009		31 december 2008	
	EUR	%	EUR	%
Aanwezig vermogen	219.993	99	205.071	93
Af: technische voorziening op FTK-waardering	<u>223.047</u>	<u>100</u>	<u>220.361</u>	<u>100</u>
Eigen vermogen	-3.054	-1	-15.290	-7
Af: vereist eigen vermogen	<u>14.528</u>	<u>7</u>	<u>14.702</u>	<u>7</u>
Vrij vermogen	-17.582	-8	-29.992	-14
Minimaal vereist eigen vermogen	9.591	4	11.018	5
Dekkingsgraad		99		93

Als het eigen vermogen lager is dan het minimale vereiste eigen vermogen bevindt het fonds zich in een situatie van dekkingstekort. Indien het eigen vermogen lager is dan het vereiste eigen vermogen, maar wel ten minste gelijk is aan het minimale vereiste eigen vermogen, bevindt het fonds zich in een situatie van reservetekort.

De vermogenspositie van het pensioenfonds kan worden gekarakteriseerd als dekkingstekort. Voor de berekening van het vereist eigen vermogen wordt gebruik gemaakt van het standaard model van DNB.

Herstelplan

Het herstelplan is opgesteld in 2009 en goedgekeurd door toezichthouder DNB. Het herstelplan is in het boekjaar onverkort van toepassing.

Het herstel van het vermogen van het pensioenfonds is gebaseerd op het op 1 april 2009 bij DNB ingediende herstelplan. Op 1 juli 2009 is dit herstelplan door DNB ongewijzigd goedgekeurd.

Voor het opstellen van een gedegen herstelplan met weloverwogen maatregelen beraadde het bestuur zich zorgvuldig. Het bestuur van het pensioenfonds heeft besloten tot aanpassing en invoering van de volgende maatregelen met betrekking tot de pensioenregeling:

- De premie benodigd voor de financiering van de optrekregeling is verlaagd van 2,5% naar 1,5%. De hierdoor ontstane premieruimte van 1% wordt gebruikt voor verhoging van de premie van de basisregeling.
- Gedurende de periode van dekkingstekort zal geen indexatie plaats vinden.
- De opbouw van ouderdomspensioen tijdelijk verlagen van 2,05% naar 1,85% met ingang van 1-1-2010. Streefdatum einde tijdelijke verlaging is 1-1-2013.
- De omzetting van partnerpensioen op opbouwbasis naar partnerpensioen op risicobasis met ingang van 1-1-2010 voor minimaal een periode van 3 jaar.

Met een beoogde dekkinggraad van 105,2% per 31 december 2012 zou het pensioenfonds al binnen 4 jaar uit herstelsituatie van de minimale dekkinggraad zijn.

Met een beoogde dekkinggraad van 108,6% per 31 december 2014 zou het pensioenfonds binnen 5 jaar uit herstelsituatie van de vereiste dekkinggraad zijn.

10.6 Voorziening pensioenverplichtingen voor risico fonds

Specificatie voorziening pensioenverplichtingen naar aard

<i>(x € 1.000)</i>	2009	2008
	EUR	EUR
Voorziening pensioenverplichtingen	223.047	220.361
Stand per 31 december	223.047	220.361

Mutatieoverzicht voorziening pensioenverplichtingen

<i>(x € 1.000)</i>	2009	2008
	EUR	EUR
Stand per 1 januari	220.361	159.461
Pensioenopbouw	10.312	6.671
Indexering en overige toeslagen	86	641
Rentetoevoegingen	5.471	7.480
Onttrekking voor pensioenuitkeringen	-6.731	-6.463
Mutatie voor pensioenuitvoeringskosten	368	41
Wijziging marktrente	-16.052	50.712
Wijziging overige actuariële uitgangspunten	9.011	869
Wijziging uit hoofde van overdracht van rechten	111	1.025
Overige wijzigingen	110	-76
Stand per 31 december	223.047	220.361

Voor een toelichting op de verschillende posten wordt verwezen naar de toelichting op de verschillende posten uit de staat van baten lasten.

Specificatie voorziening pensioenverplichtingen naar categorieën deelnemers

<i>(x € 1.000)</i>	2009	2008
	EUR	EUR
Actieve deelnemers	110.410	119.099
Pensioengerechtigden	52.112	46.808
Gewezen deelnemers	56.152	50.133
Netto pensioenverplichtingen	218.674	216.040
Toekomstige kosten uitvoering pensioenregeling	4.373	4.321
Stand per 31 december	223.047	220.361

De methode voor de berekening van de pensioenverplichtingen is zodanig toegepast dat er geen sprake is van een financieringsachterstand.

Naar hun aard hebben de technische voorzieningen in het algemeen een langlopend karakter.

Korte beschrijving van de pensioenregeling

De pensioenregeling kan worden gekenmerkt als een voorwaardelijk geïndexeerde middelloonregeling met een pensioenleeftijd van 65 jaar. In de pensioenregeling voor de Houtverwerkende Industrie wordt jaarlijks een aanspraak op ouderdomspensioen opgebouwd van 2,05% van de in dat jaar geldende pensioengrondslag. Tevens bestaat er recht op partner- en wezenpensioen, waarbij de opbouw van het partnerpensioen 1,435% bedraagt. Voor actieve deelnemers bedraagt het wezenpensioen 20% van het partnerpensioen.

In het kader van het herstelplan is de opbouw van het ouderdomspensioen voor de jaren 2010 tot en met 2012 tijdelijk verlaagd naar 1,85% per dienstjaar. Het partnerpensioen in deze jaren is op risicobasis in plaats van opbouwbasis.

De pensioengrondslag is gelijk aan het pensioengevend loon, met een maximum van € 47.802 op jaarbasis, na aftrek van een franchise ter grootte van € 14.452. Heeft het dienstverband betrekking op een deel van het jaar of is er sprake van een deeltijd dienstverband, dan wordt de franchise naar evenredigheid toegepast.

Deelname aan de regeling is verplicht vanaf de datum van indiensttreding bij een werkgever in de bedrijfstak.

Deelnemers tot 20 jaar hebben een risicodekking voor het nabestaanden- en wezenpensioen. Vanaf de leeftijd van 20 jaar bouwt de deelnemer ouderdomspensioen en nabestaandenpensioen op.

Daarnaast kende de pensioenregeling tot en met 2008 ook een WGA-aanvullingsregeling. Indien een deelnemer vóór 1 januari 2009 - gedeeltelijk - arbeidsongeschikt is geworden dan komt deze deelnemer bij blijvende arbeidsongeschiktheid mogelijk in aanmerking voor een WGA-aanvulling van 5%. Onder bepaalde voorwaarden bouwen werknemers extra ouderdoms- en nabestaandenpensioen op over de jaren waarin voor 1 januari 2006 pensioen werd opgebouwd bij het pensioenfonds. De inkoop van deze extra rechten vindt eerst op 31 december 2020 dan wel bij eerder pensioneren plaats, indien aan de voorwaarden wordt voldaan.

Het pensioenfonds voert deze Cao-garantieregeling uit namens de Cao-partijen. De premie voor de Cao-garantieregeling wordt berekend over het bruto loon met een maximum van € 58.478 op jaarbasis.

Toeslagverlening

Het toeslagbeleid kan als volgt worden verwoord:

Het bestuur van het pensioenfonds streeft ernaar om jaarlijks per 1 januari de opgebouwde pensioenaanspraken, de voorwaardelijke pensioenaanspraken (overgangsmaatregel) en de ingegane pensioenen te verhogen. Het bestuur beoordeelt daarvoor jaarlijks of de financiële middelen toereikend zijn om de opgebouwde pensioenaanspraken en de ingegane pensioenen te verhogen. Deze beoordeling vindt mede plaats op basis van een schriftelijk advies van de actuaire. De toeslagverlening van het pensioen is voorwaardelijk. Er is geen recht op indexatie en er bestaat geen zekerheid of en in hoeverre er in de toekomst indexatie plaats zal vinden. Er zijn geen gelden gereserveerd voor indexatie.

Indexatiebeleid vanaf 1 januari 2007

Vanaf 1 januari 2007 wordt als leidraad voor indexatie onderstaande staffel gehanteerd:

- Wanneer de dekkingsgraad zich onder de 105% bevindt, wordt er niet geïndexeerd.
- Wanneer de dekkingsgraad zich tussen de 105% en 115% bevindt, wordt er in beginsel naar rato geïndexeerd.
- Wanneer de dekkingsgraad zich boven de 115% bevindt, wordt er in beginsel volledig geïndexeerd.

De opgebouwde pensioenaanspraken en de voorwaardelijke pensioenaanspraken (overgangsmaatregel) van actieve deelnemers worden in beginsel verhoogd met het percentage waarmee de lonen in de bedrijfstak op 1 oktober van het laatst verstreken jaar zijn gewijzigd ten opzichte van 1 oktober van het daaraan voorafgaande jaar.

De verhoging van de opgebouwde pensioenaanspraken van gewezen deelnemers en de ingegane pensioenuitkeringen worden in beginsel verhoogd met het percentage waarmee de prijzen op 1 oktober van het laatst verstreken jaar zijn gewijzigd ten opzichte van 1 oktober van het daaraan voorafgaande jaar op basis van het CPI-cijfer alle huishoudens, afgeleid. De ingegane arbeidsongeschiktheidspensioenen worden in beginsel verhoogd in overeenstemming met het percentage waarmee het dagloon ingevolge de WAO/WIA wordt verhoogd.

10.7 Overige schulden en overlopende passiva

Specificatie overige schulden en overlopende passiva

<i>(x € 1.000)</i>	2009	2008
	EUR	EUR
Uitkeringen	31	35
Derivaten	8.042	27
Herverzekeringen	6	31
Belastingen en premies sociale verzekeringen	145	159
Waardeoverdrachten	52	159
Rekening courant Stichting Uittreden in de Houtverwerkende Industrie	3.601	2.925
Syntrus Achmea Pensioenbeheer N.V.	-	141
Syntrus Achmea Vermogensbeheer B.V.	165	249
Te betalen accountantskosten	64	35
Te betalen actuariskosten	79	136
Overige schulden	89	46
Stand per 31 december	12.274	3.943

Alle schulden hebben een resterende looptijd van korter dan één jaar.

Nadere specificatie 'Derivaten'

<i>(x € 1.000)</i>	2009	2008
	EUR	EUR
Rentederivaten	8.042	27
Stand per 31 december	8.042	27

Nadere specificatie rekening courant stichting uittreden in de houtverwerkende industrie

<i>(x € 1.000)</i>	2009	2008
	EUR	EUR
Stand per 1 januari	2.925	2.379
premies	1.447	1.391
uitkeringen	-784	-951
uitvoeringskosten	-16	-19
Betalingen aan UHI	-50	-
rente Rekening courant	79	124
Stand per 31 december	3.601	2.925

De rente rekening courant wordt berekend op basis van de ECB deposito rente + 2% opslag.

10.8 Niet in de balans opgenomen activa en verplichtingen

Ontvangen zekerheden en garanties

Er zijn geen zekerheden en garanties bekend die niet in de jaarrekening zijn opgenomen.

Langlopende contractuele verplichtingen

Het bestuur heeft de uitvoering van het pensioenbeheer en het vermogens- en vastgoedbeheer uitbesteed aan Syntrus Achmea. Het bestuur heeft dit bedrijf gemandateerd voor de hieraan verbonden werkzaamheden.

Syntrus Achmea bestaat uit drie rechtspersonen:

- Syntrus Achmea Pensioenbeheer N.V. (v/h Interpolis Pensioenbeheer B.V.)
- Syntrus Achmea Vermogensbeheer B.V. (v/h Interpolis Pensioenen Vermogensbeheer B.V.)
- Syntrus Achmea Vastgoed B.V. (v/h Achmea Vastgoed B.V.)

Het fonds en Syntrus Achmea hebben hun afspraken over uitbesteding vastgelegd in de Service level Agreement Pensioenbeheer en de Overeenkomst van Vermogensbeheer. Bij deze *overeenkomst(en)* zijn het fonds en de genoemde 'bedrijfsonderdelen' van Syntrus Achmea partij. Nadere afspraken over de kwaliteit van de dienstverlening zijn vastgelegd in aparte dienstverleningsovereenkomsten (DVO's) voor pensioenbeheer, vermogensbeheer en vastgoedbeheer.

Alle overeenkomsten bieden de mogelijkheid om de bestaande dienstverlening tussentijds aan te passen of nieuwe diensten toe te voegen. Het bestuur en de uitvoerder leggen eventuele nieuwe afspraken altijd contractueel vast.

Syntrus Achmea Pensioenbeheer N.V. heeft in 2009 elk kwartaal aan het bestuur gerapporteerd over de DVO-afspraken. Van Syntrus Achmea Vermogensbeheer B.V. en Syntrus Achmea Vastgoed B.V. ontving het bestuur een jaarrapportage over 2009.

Investerings- en stortingsverplichtingen

Vooruitlopend op verwachte inkomende kasstromen bestaan per balansdatum de volgende investerings- en stortingsverplichtingen (zogenaamde voorbeleggingen):

(x € 1.000)	2009 EUR	2008 EUR
Aandelen	1.047	1.163
	1.047	1.163

Deze verplichtingen zullen naar verwachting in het volgende boekjaar nagenoeg geheel worden afgewikkeld.

Voorwaardelijke verplichtingen

Per jaareinde lopen er geen juridische procedures tegen het fonds en heeft het fonds tevens geen juridische procedures aangespannen tegenover derden.

Verstreckte zekerheden en garanties

Per balansdatum zijn er geen zekerheden en garanties verstrekt.

11 Toelichting op de staat van baten en lasten

11.1 Premiebijdragen risico fonds

<i>(x € 1.000)</i>	2009	2008
	EUR	EUR
Premiebijdragen	14.351	13.344

De totale bijdrage van werkgever en werknemers bedraagt 25% van de loonsom. De kostendekkende, gedempte en feitelijke premie volgens artikel 130 van de Pensioenwet zijn als volgt:

<i>(x € 1.000)</i>	2009	2008
	EUR	EUR
Kostendekkende premie	13.147	9.912
Feitelijke premie	14.351	13.344
Feitelijke premie (exclusief premie overgangsregeling)	13.490	12.009
Gedempte premie	10.924	10.714

Het verschil tussen de kostendekkende premie en de feitelijke premie wordt onder meer verklaard doordat een gedeelte van de feitelijke premie bestemd is voor de financiering van de overgangsregeling. Dit gedeelte is niet in de kostendekkende premie opgenomen. De gedempte premie is bepaald op basis van een voortschrijdend gemiddelde rente van 5 jaar.

De aan het boekjaar toe te rekenen feitelijke premie is als bate verantwoord. De samenstelling van de kostendekkende premie is als volgt:

<i>(x € 1.000)</i>	2009	2008
	EUR	EUR
Kosten pensioenopbouw	11.165	8.281
Pensioenuitvoeringskosten	1.245	1.001
Solvabiliteitsopslag	737	630
	13.147	9.912

Er is geen sprake van toegepaste premiekortingen en/of premieopslagen.

De samenstelling van de gedempte premie is als volgt:

(x € 1.000)	2009 EUR	2008 EUR
Kosten pensioenopbouw	9.080	9.025
Pensioenuitvoeringskosten	1.245	1.001
Solvabiliteitsopslag	599	688
	10.924	10.714

11.2 Beleggingsresultaten risico fonds

2009 (x € 1.000)	directe beleggings- opbrengsten EUR	indirecte beleggings- opbrengsten EUR	kosten van vermogensbeheer EUR	totaal EUR
Vastgoedbeleggingen	251	2.629	4	2.876
Aandelen	46	5.483	12	5.517
Vastrentende waarden	5.445	2.466	67	7.844
Derivaten	-183	-7.799	5	-7.987
Overige beleggingen	3	-37	24	-58
	5.562	2.742	112*	8.192

* In het boekjaar 2009 is een eenmalige vergoeding van Syntrus Achmea van € 340.000 in mindering gebracht op de beleggingskosten.

2008 (x € 1.000)	directe beleggings- opbrengsten EUR	indirecte beleggings- opbrengsten EUR	kosten van vermogensbeheer EUR	totaal EUR
Vastgoedbeleggingen	220	-4.352	4	-4.136
Aandelen	34	-9.552	90	-9.608
Vastrentende waarden	4.678	1.970	182	6.466
Derivaten	-	27.034	98	26.936
Overige beleggingen	116	-61	10	45
	5.048	15.039	384	19.703

11.3 Overige baten

(x € 1.000)	2009 EUR	2008 EUR
Baten uit herverzekering (uitkeringen, ontvangen resultatendeling)	10	39
Andere baten	27	340
	37	379

11.4 Pensioenopbouw

Onder pensioenopbouw is opgenomen de actuariel berekende waarde van de diensttijdopbouw. Dit is het effect op de voorziening pensioenverplichtingen van de in het verslagjaar opgebouwde nominale rechten ouderdomspensioen en nabestaandenpensioen. Verder is hierin begrepen het effect van de individuele salarisontwikkeling.

11.5 Indexering en overige toeslagen

Het beleid en de ambitie inzake indexatie en toeslagverlening is weergegeven in de alinea 'Toeslagverlening' onder de paragraaf inzake de toelichting op de balanspost 'Voorziening pensioenverplichtingen risico fonds'.

In de staat van baten en lasten is de last uit hoofde van indexering en overige toeslagen welke aan het verslagjaar moet worden toegerekend verantwoord.

Het pensioenfonds streeft ernaar de opgebouwde pensioenrechten van de actieve deelnemers jaarlijks aan te passen aan de loonontwikkeling volgens de CAO. De toeslagverlening heeft een voorwaardelijk karakter. Dit betekent dat geen recht op toeslagen bestaat en dat het niet zeker is of en in hoeverre in de toekomst toeslagverlening kan plaatsvinden. Een eventuele achterstand in de toeslagverlening kan in principe worden ingehaald.

Het pensioenfonds streeft er tevens naar de ingegane pensioenen en de premievrije pensioenrechten (gewezen deelnemers) jaarlijks aan te passen aan de ontwikkeling van de prijsindex. Ook deze toeslagverlening heeft een voorwaardelijk karakter. De toeslagverlening is maximaal gelijk aan het rendement, ook als de prijsstijging hoger is.

In onderstaande tabel is de gerealiseerde indexatie ten opzichte van de ambitie weergegeven:

Deelnemerscategorie		Indexatie 2009	Indexatie 2008	Indexatie 2007
		%	%	%
Actieve deelnemers	Ambitie	3,53	2,90	1,20
	Realisatie	0	1,20	0,00
Pensioengerechtigden	Ambitie	1,03	1,50	1,52
	Realisatie	0	0,60	0,00
Gewezen deelnemers	Ambitie	1,03	1,50	1,52
	Realisatie	0	0,60	0,00

Tevens zijn per 1-1-2010 de WGA en WAO-hiaat uitkeringen geïndexeerd met 1,8%.

11.6 Rentetoevoeging voorziening pensioenverplichtingen

De pensioenverplichtingen zijn opgerent met 2,544% (2008: 4,695 %), zijnde € 5.471.000 (2008: € 7.480.000). Het rentepercentage is afgeleid van de eenjaarsrente uit de rentetermijnstructuur per begin van het boekjaar zoals gepubliceerd door DNB.

11.7 Onttrekking uit voorziening pensioenverplichtingen voor pensioenuitkeringen

Verwachte toekomstige pensioenuitkeringen worden vooraf actuariel berekend en opgenomen in de voorziening pensioenverplichtingen. De onder dit hoofd opgenomen afname van de voorziening betreft het bedrag dat vrijkomt ten behoeve van de financiering van de pensioenen van de verslagperiode.

11.8 Onttrekking uit voorziening pensioenverplichtingen voor pensioenuitvoeringskosten

Toekomstige pensioenuitvoeringskosten (in het bijzonder excassokosten) worden vooraf actuariel berekend en opgenomen in de voorziening pensioenverplichtingen. De onder dit hoofd opgenomen afname van de voorziening betreft het bedrag dat vrijkomt ten behoeve van de financiering van de kosten van de verslagperiode.

11.9 Pensioenuitkeringen

<i>(x € 1.000)</i>	2009	2008
	EUR	EUR
Ouderdomspensioen	4.753	4.737
Partnerpensioen	1.063	1.031
Wezenpensioen	33	39
Invaliditeitspensioen	365	383
Afkopen	386	361
Correctie uitkeringen Stichting uittreden in de Houtverwerkende Industrie	-	-273
Overig	-47	-110
	6.553	6.168

De post afkopen betreft de afkoop van pensioenen die lager zijn dan € 418 (2008: € 407) per jaar (de afkoopgrens) overeenkomstig de Pensioenwet (artikel 66).

11.10 Pensioenuitvoeringskosten

<i>(x € 1.000)</i>	2009	2008
	EUR	EUR
Bestuurskosten	86	39
Administratiekostenvergoeding	864	845
Controle- en advieskosten (excl. accountantskosten)	276	295
Accountantskosten	123	61
Contributies en bijdragen	27	26
Overig	4	9
	1.380	1.275

De stijging van de accountantskosten komt doordat in 2009 € 53.000 is nagefactureerd met betrekking tot het jaarwerk 2008. Dit is niet meer meegenomen in de jaarrekening in 2008 en wordt daarom dit jaar onder de accountantskosten opgenomen.

De administratiekostenvergoeding betreft een voorlopige eindafrekening 2009. De accountantskosten, zoals hierboven opgenomen als onderdeel van de pensioenuitvoeringskosten, kunnen als volgt worden gespecificeerd:

<i>(x € 1.000)</i>	2009	2008
	EUR	EUR
Controle van de jaarrekening	117	61
Andere niet controle diensten	6	-
	123	61

11.11 Aantal personeelsleden

Bij het fonds zijn geen werknemers in dienst. De pensioenuitvoering is volledig uitbesteed aan Syntrus Achmea Pensioenbeheer.

11.12 Bezoldiging bestuurders

De transacties met bestuurders hebben betrekking op de vergoedingen voor de werkzaamheden verband houdende met de bestuurs- en commissievergaderingen 2009: € 86.000 (2008: € 39.000). De kosten voor vacatiegelden en de vergoedingen van de reiskosten waren in 2009 € 67.000.

11.13 Wijziging marktrente

Jaarlijks wordt per 31 december de marktwaarde van de technische voorzieningen herrekend door toepassing van de actuele rentetermijnstructuur. Het effect van de verandering van de rentetermijnstructuur wordt verantwoord onder het hoofd wijziging marktrente.

11.14 Wijziging overige actuariële uitgangspunten

De actuariële grondslagen en/of methoden worden periodiek beoordeeld en mogelijk herzien ten behoeve van de berekening van de actuele waarde van de pensioenverplichtingen. Hierbij wordt gebruik gemaakt van interne en externe actuariële deskundigheid. Dit betreft onder meer de vergelijking van veronderstellingen ten aanzien sterfte, langlevens, arbeidsongeschiktheid met werkelijke waarnemingen voor zowel de gehele bevolking als specifiek voor de populatie van het fonds.

De huidige grondslag voor overlevingskansen is gebaseerd op de Prognosetafel 2005-2050 van het Actuarieel Genootschap (AG). De AG-Prognosetafel 2005-2050 houdt rekening met de voorzienbare trend in overlevingskansen van de gehele Nederlandse bevolking. De algemene sterftetekansen die volgen uit de tafel worden voor het fonds gecorrigeerd in verband met ervaringssterfte. Zie hiervoor ook onderdeel voorziening pensioenverplichtingen onder Grondslagen voor de waardering. In 2008 heeft het CBS een prognose voor overlevingskansen gepubliceerd waaruit blijkt dat de ontwikkeling van de levensverwachting nog sneller gaat dan enkele jaren geleden werd voorzien. Naar verwachting zal het AG in 2010 een nieuwe prognosetafel publiceren die is gebaseerd op de actuele overlevingsverwachtingen.

Met de overgang naar CBS-prognosetafels 2008 ten opzichte van de huidige tafel inclusief ervaringssterfte is een verhoging van 4,3% gemoeid.

Derhalve heeft het fonds, vooruitlopend op de publicatie van de nieuwe tafel, besloten de voorziening pensioenverplichtingen per 31 december 2009 met 4,3% te verhogen.

De wijziging van de voorziening door toepassing van deze nieuwe sterftegrondslagen is als volgt:

(x € 1.000)	2009
	EUR
Voorziening per 31 december 2009	213.856
Opslag langlevensrisico 4,3%	9.191
Totaal per 31-12-2009	223.047

De vaststelling van de toereikendheid van de voorziening voor pensioenverplichtingen is een inherent onzeker proces, waarbij gebruik wordt gemaakt van schattingen en oordelen door het bestuur van het fonds. Het effect van deze schattingswijzigingen is verantwoord in het resultaat van het verslagjaar.

Het effect van de schattingswijzigingen is als volgt te splitsen:

(x € 1.000)	Δ voorziening	2% opslag	Totaal
	EUR	EUR	EUR
Opslag langlevensrisico 4,3%	9.011	180	9.191
Totale schattingswijziging	9.011	180	9.191

De delta voorziening van € 9.011.000 is gepresenteerd onder de post wijziging overige actuariële uitgangspunten. De 2% opslag voor kosten van € 180.000 is gepresenteerd onder de post onttrekking uit voorziening pensioenverplichtingen voor pensioenuitvoeringskosten.

11.15 Overige wijzigingen in de voorziening voor pensioenverplichtingen

(x € 1.000)	2009	2008
	EUR	EUR
Resultaat op kanssystemen		
Sterfte	197	23
Arbeidsongeschiktheid	-175	-43
Mutaties	104	-6
Totaal resultaat op kanssystemen	126	-26
Overige resultaten		
Overige technische grondslagen	-16	-50
Totaal overige resultaten	-16	-50
Totaal overige wijzigingen in de voorziening	110	-76

11.16 Saldo overdracht van rechten

<i>(x € 1.000)</i>	2009	2008
	EUR	EUR
Saldo overdrachten van rechten		
Inkomende waardeoverdrachten	-103	-2.681
Uitgaande waardeoverdrachten	-	798
Subtotaal	-103	-1.883
Wijziging uit hoofde van overdracht van rechten		
Toevoeging aan de voorziening pensioenverplichtingen	107	1.530
Onttrekking aan de voorziening pensioenverplichtingen	4	-505
Totaal overige resultaten	111	1.025
Saldo overdracht van rechten	8	-858

Een inkomende waardeoverdracht betreft de ontvangst van het pensioenfonds of de pensioenverzekeraar van de vorige werkgever van de contante waarde van premievrije pensioenaanspraken van deelnemers, die tot de ontslagdatum zijn opgebouwd. Een uitgaande waardeoverdracht betreft de overdracht aan het pensioenfonds of de pensioenverzekeraar van de nieuwe werkgever van de contante waarde van premievrije pensioenaanspraken van deelnemers, die tot de ontslagdatum zijn opgebouwd. De ontvangen koopsommen worden aangewend voor de inkoop van extra pensioenaanspraken.

Als gevolg van onderdekking bij pensioenfondsen is de onderlinge afrekening van waardeoverdrachten tot stilstand gekomen. Zodra de financiële positie van een pensioenfonds dit toelaat zal de onderlinge afrekening weer worden hervat.

11.17 Wijziging Herverzekeringsdeel technische voorzieningen

De wijziging herverzekeringsdeel technische voorzieningen bedraagt € 16.000 (2008: € 17.000). Hiervan heeft € 16.000 betrekking op een onttrekking.

11.18 Overige lasten

<i>(x € 1.000)</i>	2009	2008
	EUR	EUR
Lasten uit hoofde van herverzekeringen	44	62
Dotatie voorziening dubieuze debiteuren	193	114
	237	176

11.19 Belastingen

De activiteiten van het fonds zijn vrijgesteld van belastingheffing in het kader van de vennootschapsbelasting.

11.20 Vaststelling van de jaarrekening door het bestuur

Het bestuur van Stichting Bedrijfstakpensioenfonds voor de Houtverwerkende Industrie heeft de jaarrekening 2009 vastgesteld in de vergadering van 1 juni 2010.

De Meern, 1 juni 2010

namens het bestuur van de Stichting Bedrijfstakpensioenfonds voor de Houtverwerkende Industrie

De heer P.M. Schuil

Voorzitter

De heer A.A.J. Heijnen

Secretaris

12 Overige gegevens

12.1 Statutaire regeling omtrent de bestemming van het saldo van baten en lasten

Ten aanzien van de bestemming van het saldo van baten en lasten is geen bepaling opgenomen in de statuten van het fonds. De bestemming is nader uitgewerkt in de ABTN.

Het voorstel resultaatbestemming 2009 is opgenomen in de paragraaf van de staat van baten en lasten in de jaarrekening.

12.2 Gebeurtenissen na balansdatum

Er zijn geen gebeurtenissen na balansdatum die een zodanige invloed op de jaarrekening 2009 hebben dat deze dienen te worden vermeld.

12.3 Accountantsverklaring

Verklaring betreffende de jaarrekening

Wij hebben de jaarrekening 2009 van Stichting Pensioenfonds voor de Houtverwerkende Industrie te Tilburg bestaande uit de balans per 31 december 2009 en de staat van baten en lasten over 2009 met de toelichting gecontroleerd.

Verantwoordelijkheid van het bestuur

Het bestuur van de stichting is verantwoordelijk voor het opmaken van de jaarrekening die het vermogen en het resultaat getrouw dient weer te geven, alsmede voor het opstellen van het jaarverslag, beide in overeenstemming met Titel 9 Boek 2 BW. Deze verantwoordelijkheid omvat onder meer: het ontwerpen, invoeren en in stand houden van een intern beheersingssysteem relevant voor het opmaken van en getrouw weergeven in de jaarrekening van vermogen en resultaat, zodanig dat deze geen afwijkingen van materieel belang als gevolg van fraude of fouten bevat, het kiezen en toepassen van aanvaardbare grondslagen voor financiële verslaggeving en het maken van schattingen die onder de gegeven omstandigheden redelijk zijn.

Verantwoordelijkheid van de accountant

Onze verantwoordelijkheid is het geven van een oordeel over de jaarrekening op basis van onze controle. Wij hebben onze controle verricht in overeenstemming met Nederlands recht. Dienovereenkomstig zijn wij verplicht te voldoen aan de voor ons geldende gedragsnormen en zijn wij gehouden onze controle zodanig te plannen en uit te voeren dat een redelijke mate van zekerheid wordt verkregen dat de jaarrekening geen afwijkingen van materieel belang bevat.

Een controle omvat het uitvoeren van werkzaamheden ter verkrijging van controle-informatie over de bedragen en de toelichtingen in de jaarrekening. De keuze van de uit te voeren werkzaamheden is afhankelijk van de professionele oordeelsvorming van de accountant, waaronder begrepen zijn beoordeling van de risico's van afwijkingen van materieel belang als gevolg van fraude of fouten. In die beoordeling neemt de accountant in aanmerking het voor het opmaken van en getrouw weergeven in de jaarrekening van vermogen en resultaat relevante interne beheersingssysteem, teneinde een verantwoorde keuze te kunnen maken van de controlewerkzaamheden die onder de gegeven omstandigheden adequaat zijn maar die niet tot doel hebben een oordeel te geven over de effectiviteit van het interne beheersingssysteem van de stichting. Tevens omvat een controle onder meer een evaluatie van de aanvaardbaarheid van de toegepaste grondslagen voor financiële verslaggeving en van de redelijkheid van schattingen die het bestuur van de stichting heeft gemaakt, alsmede een evaluatie van het algehele beeld van de jaarrekening.

Wij zijn van mening dat de door ons verkregen controle-informatie voldoende en geschikt is als basis voor ons oordeel.

Oordeel

Naar ons oordeel geeft de jaarrekening een getrouw beeld van de grootte en de samenstelling van het vermogen van Stichting Pensioenfonds voor de Houtverwerkende Industrie per 31 december 2009 en van het resultaat over 2009 in overeenstemming met Titel 9 Boek 2 BW.

Verklaring betreffende andere wettelijke voorschriften en/of voorschriften van regelgevende instanties

Op grond van de wettelijke verplichting ingevolge artikel 2:393 lid 5 onder f BW melden wij dat het jaarverslag, voor zover wij dat kunnen beoordelen, verenigbaar is met de jaarrekening zoals vereist in artikel 2:391 lid 4 BW.

Rotterdam, 1 juni 2010

Ernst & Young Accountants LLP

w.g. J.A. Nobel RA

12.4 Actuariële verklaring

Opdracht

Door Stichting Bedrijfstakpensioenfonds voor de Houtverwerkende Industrie te Tilburg is aan Towers Watson B.V. de opdracht verleend tot het afgeven van een actuariële verklaring als bedoeld in de Pensioenwet over het boekjaar 2009.

Gegevens

De gegevens waarop mijn onderzoek is gebaseerd, zijn verstrekt door en tot stand gekomen onder de verantwoordelijkheid van het bestuur van het pensioenfonds. Voor de toetsing van de fondsmiddelen en voor de beoordeling van de vermogenspositie heb ik mij gebaseerd op de financiële gegevens die ten grondslag liggen aan de jaarrekening.

In overeenstemming met de richtlijn "Samenwerking tussen accountant en actuaris ter zake van de controle van verantwoordingen van verzekeringsinstellingen" heeft de accountant van het pensioenfonds mij geïnformeerd over zijn bevindingen ten aanzien van de betrouwbaarheid en de volledigheid van de administratieve basisgegevens en de overige uitgangspunten die voor mijn oordeelsvorming van belang zijn.

Werkzaamheden

Ter uitvoering van de opdracht heb ik onderzocht of is voldaan aan de artikelen 126 tot en met 140 van de Pensioenwet.

Als onderdeel van de werkzaamheden voor de opdracht:

- heb ik ondermeer onderzocht of de technische voorzieningen, het minimaal vereist eigen vermogen en het vereist eigen vermogen toereikend zijn vastgesteld, en
- heb ik mij een oordeel gevormd over de vermogenspositie van het pensioenfonds.

De door het pensioenfonds verstrekte administratieve basisgegevens en de bevindingen van de accountant ten aanzien hiervan zijn zodanig dat ik die gegevens als uitgangspunt voor mijn beoordelingswerkzaamheden heb aanvaard.

Mijn onderzoek heb ik zodanig uitgevoerd, dat een redelijke mate van zekerheid wordt verkregen dat de resultaten geen onjuistheden van materieel belang bevatten. Ik heb mij een oordeel gevormd over de waarschijnlijkheid waarmee het pensioenfonds de tot balansdatum aangegane verplichtingen kan nakomen, mede in aanmerking nemend het financieel beleid van het pensioenfonds.

De beschreven werkzaamheden en de uitvoering daarvan zijn in overeenstemming met de binnen het Actuarieel Genootschap geldende normen en gebruiken, en vormen naar mijn mening een deugdelijke grondslag voor mijn oordeel.

Oordeel

De technische voorzieningen zijn, overeenkomstig de beschreven berekeningregels en uitgangspunten, als geheel gezien, toereikend vastgesteld. Het eigen vermogen van het pensioenfonds is op de balansdatum lager dan het wettelijk minimaal vereist eigen vermogen. Gemeten naar de wettelijke maatstaf is ten aanzien van de verplichtingen, aangegaan tot balansdatum, sprake van een dekkingstekort. Vanwege de omvang van het dekkingstekort zijn de technische voorzieningen niet volledig door waarden gedekt.

Met inachtneming van het voorafgaande heb ik mij ervan overtuigd dat is voldaan aan de artikelen 126 tot en met 140 van de Pensioenwet, met uitzondering van de artikelen 131, 132 en 133.

De vermogenspositie van Stichting Bedrijfstakpensioenfonds voor de Houtverwerkende Industrie is naar mijn mening slecht, vanwege een dekkingstekort.

Apeldoorn, 1 juni 2010

drs. ir. P.M. Halkes AAG

verbonden aan

Towers Watson B.V.

Bijlage

Begrippenlijst

ABTN (Actuariële en bedrijfstechnische nota)

Pensioenfondsen dienen te werken volgens een ABTN. Hierin zijn de financiële opzet van een pensioenfonds en de grondslagen waarop deze berust, gemotiveerd omschreven.

ALM (Asset Liability Management)

Een methode om modelmatig de samenstelling van de strategische beleggingsportefeuille te bepalen, rekening houdend met de pensioenverplichtingen.

APP (Actuariële Principes Pensioenfondsen)

Regelgeving omtrent de financiering van pensioenen, wordt gevolgd door nFTK.

Benchmark

Vergelijkingsmaatstaf. Representatieve herbeleggingsindex waartegen de prestaties van een beleggingsportefeuille worden afgezet.

Corporate Governance

Goed ondernemerschap; onder andere integer en transparant handelen door het bestuur, alsmede goed toezicht hierop. Ook het afleggen van verantwoording over het uitgevoerde beleid en het toezicht hierop valt eronder.

Dekkingsgraad

De waarde van het pensioenvermogen uitgedrukt als percentage van de waarde van de pensioenverplichtingen. De dekkingsgraad wordt als graadmeter beschouwd voor de mate van zekerheid dat de toegezegde pensioenen ook daadwerkelijk kunnen worden uitbetaald.

Deposito

Tegoed bij een bankinstelling, waarover eerst na verloop van een overeengekomen tijdsduur (maximaal 2 jaar) kan worden beschikt.

Derivaat

Financieel contract waarvan de waarde is afgeleid van een andere (onderliggende) waarde, zoals een aandeel, obligatie of grondstof. Bijvoorbeeld: futures, swaps.

Duration

Gewogen gemiddelde looptijd van een lening. Maatstaf om de prijsgevoeligheid van de lening te bepalen voor renteveranderingen.

Franchise

Vrijgesteld bedrag. Over dit deel van het pensioengevend loon worden geen aanspraken opgebouwd.

FTK (Financieel Toetsingskader)

Stelsel van De Nederlandsche Bank voor in de toekomst te hanteren waarderingsmethoden.

High Yield

Hoogrenderende obligaties, uitgegeven door ondernemingen met een lage kredietwaardigheid.

Outperformance

Er wordt een beter resultaat behaald dan de benchmark.

Rekenrente

Fictief rendementspercentage dat het belegde vermogen in de toekomst wordt geacht op te brengen.

Rentedekking

Financieringsvorm waarin de betaalde premies gelijk zijn aan de contante waarde van de aanspraak die in dat jaar begint.

Solvabiliteit

Het vermogen dat op langere termijn aanwezig moet zijn om de verplichtingen te kunnen nakomen.

STAR (Stichting van de Arbeid)

Een landelijk overlegorgaan van de centrale organisaties van zowel werkgevers als werknemers in Nederland.

Sterftegrondslag

Berekeningsmethode gebaseerd op een statisch overzicht van sterftekansen per leeftijd van een bepaalde groep personen.

Swap

Ruil van het rendement op een vastgestelde referentiewaarde tegen een variabele rente gedurende een vastgestelde looptijd.

Swaption

Een swap waarbij de eigenaar van de swaption het recht heeft, maar niet de verplichting, om een swap tegen vooraf bepaalde voorwaarden af te sluiten op of binnen een bepaald tijdstip.

Underperformance

Er wordt een slechter resultaat behaald dan de benchmark.

Vastrentende waarden

Beleggingssoort waarover in beginsel een vaste rentevergoeding en een vaste looptijd geldt, zoals obligaties, onderhandse leningen en hypotheekleningen.

VPV (Voorziening Pensioen Verplichtingen)

De passiva van het pensioenfonds, gelijk aan de waarde van de pensioenverplichtingen.

Vrijstelling

Vrijstelling van de verplichte deelneming aan de pensioenregeling van het bedrijfstakpensioenfonds.

Waardeoverdracht

Het naar een andere pensioenregeling overdragen van de waarde van een tot zeker moment opgebouwde pensioenaanspraak, in het geval de deelnemer verandert van werkgever of verzekeraar.

Z-score

Mate waarin het werkelijke rendement van een pensioenfonds afwijkt van het rendement van de door het bestuur vastgestelde normportefeuille.

Syntrus Achmea Pensioenbeheer N.V.
Postbus 3183, 3502 GD Utrecht
Telefoon (030) 245 39 22
Fax (030) 245 35 72
www.pensioenhoutindustrie.nl
pensioenhoutindustrie@interpolis.nl

